

De Deventer jeugd in beeld

Voorjaar 2013

Uitgave : Team Kennis en Verkenning
Naam : M. Hottenhuis
Telefoonnummer : 0570-693283
Mail : m.hottenhuis@deventer.nl



Inhoud

Inleiding	3
1 Wat valt op	4
2 Situatieschets Deventer jeugd	5
2.1 Leeftijd van de populatie	5
2.2 Gezinssituatie	6
2.3 Etniciteit	7
3 Fundamentele voorzieningen	9
3.1 Jeugdgezondheidszorg	9
3.2 Kindcentra	12
3.3 VVE	13
3.4 Onderwijs	13
3.5 Zorgteams in het onderwijs	19
4 Aanvullende voorzieningen	22
4.1 Buitenschoolse opvang	22
4.2 Schakelklassen en kopklassen	23
4.3 Sociale zekerheid	24
5 Signalering jeugdzorg en -hulpverlening	25
5.1 Bureau Jeugdzorg	25
5.2 CIZ	28
5.3 Dimence	29
5.3 Tactus	30
5.4 Pactum – De Kij	32
5.5 Coach	34
5.6 Zwerfjongeren	37
5.7 Raster	39
5.8 MEE	42
Bijlage	44

Inleiding

Wederom kunnen we u een nieuwe editie van 'De Deventer Jeugd in Beeld' presenteren. Deze nieuwste editie over het voorjaar trekt de lijn van de vorige edities door en biedt bestuurders en professionals in het werkveld een scherp kwalitatief en kwantitatief inzicht in de algemene situatie van de jeugd en de omvang en aard van de jeugd(problematiek) in Deventer.

Het accent van voorliggend document ligt op die aspecten van de Deventer jeugd waarin de gemeente Deventer vanuit het jeugdbeleid een actieve taak heeft.

Informatieverzameling

De gemeente Deventer heeft zelf veel statistische informatie voorhanden. Voor informatie die de gemeente niet zelf in bezit heeft, zijn Deventer instellingen voor jeugdzorg en –hulpverlening benaderd met het verzoek om deze informatie te leveren. Bevat een figuur of tabel geen bronvermelding, dan zijn de gegevens afkomstig van de gemeente Deventer.

Belangrijk om te vermelden is dat 'De Deventer Jeugd in Beeld' een instrument in ontwikkeling is. Nog niet alle informatie is voorhanden en voor sommige onderdelen van de jeugdketen zijn we nog met organisaties en instellingen in beraad op welke wijze de informatie het best gepresenteerd kan worden. Nieuw in deze editie is Jeugd-GGZ (§4.3).

Leeswijzer

De meest opvallende ontwikkelingen leest u in het eerste hoofdstuk. Hoofdstuk 2 schets een beeld van het aantal jeugdigen in de gemeente, met informatie over de huishoudsituatie en culturele achtergrond. Hoofdstukken 3 en 4 kijkt achtereenvolgens naar de fundamentele en aanvullende voorzieningen in de jeugdketen. Hoofdstuk 5 staat in het teken van de jeugdzorg en –hulpverlening.

Betrokken instanties

De volgende instanties zijn betrokken bij de totstandkoming van dit document:

- Centrum voor Jeugd en Gezin
- Stichting Raster
- Het Mozaïek
- Bureau Jeugdzorg Overijssel
- Pactum
- Tactus
- MEE IJsseloevers
- CIZ
- Sine Limite
- GGD IJsselland
- Dimence

Maar ook verschillende teams binnen de gemeentelijke organisatie leveren hun bijdrage aan de totstandkoming van dit document:

- Maatschappelijke ontwikkeling en Milieu
- Leerplicht/RMC
- Werk en Inkomen



1 Wat valt op

Situatieschets

- In vergelijking met een jaar eerder is het aantal en aandeel 0-23 jarigen verder afgenomen.
 - Ook landelijk zien we dat de ontgroening nog steeds toeneemt. Echter, Deventer is nog altijd 'groener' dan landelijk.
- Het aandeel jeugdigen dat in een huishouden met (gehuwde) samenwonende ouders woont is nog nooit zo groot geweest (76,6%).
 - Met name de jeugdigen geboren tussen 1989 en 1991 zijn thuis blijven wonen bij hun samenwonende ouders.

Fundamentele voorzieningen

- In de kindcentra zien we bij de 1-jarigen in 2012 een afname van de deelname van 10 procentpunt.
 - Door de versoering van de kinderopvangtoeslag was deze afname reeds verwacht.
- Bij de 2 en 3-jarigen zien we echter een toename.
 - Dit is te verklaren door de opname van peuterspelen in de kindcentra.

Signalering jeugdzorg- en hulpverlening

- Het aantal gestarte jeugdbeschermingstrajecten is het afgelopen halfjaar gehalveerd ten opzichte van voorgaande perioden in 2011 en 2012.



2 Situatieschets Deventer jeugd

Om de gegevens van dit document in het juiste perspectief te kunnen plaatsen is een overzicht van de populatie onmisbaar. In dit hoofdstuk wordt de leeftijdsverdeling en de gezinssituatie van de 0-23 jarigen weergegeven.

2.1 Leeftijd van de populatie

- Het aantal 0-23 jarigen in Deventer is 28.117 op 1 januari 2013.
- In vergelijking met een jaar eerder is het aantal en aandeel 0-23 jarigen verder afgenomen.
- Ook landelijk zien we dat de ontgroening nog steeds toeneemt. Echter, Deventer is nog altijd 'groener' dan landelijk.

Tabel 2.1 Aantal inwoners t/m 23 jaar in Deventer, naar leeftijd

Leeftijd	2009		2010		2011		2012		2013
	1 jan	1 jan	1 jul	1 jan	1 jul	1 jan	1 jul	1 jan	
0 jaar	1.225	1.167	1.192	1.243	1.191	1.121	1.117	1.152	
1 jaar	1.213	1.202	1.160	1.161	1.189	1.211	1.167	1.099	
2 jaar	1.166	1.213	1.229	1.203	1.159	1.154	1.167	1.194	
3 jaar	1.259	1.151	1.128	1.205	1.223	1.173	1.151	1.152	
4 jaar	1.217	1.241	1.199	1.138	1.124	1.198	1.206	1.175	
5 jaar	1.324	1.204	1.220	1.226	1.207	1.129	1.125	1.197	
6 jaar	1.301	1.308	1.246	1.200	1.219	1.227	1.190	1.125	
7 jaar	1.172	1.309	1.319	1.309	1.251	1.182	1.209	1.217	
8 jaar	1.269	1.172	1.173	1.281	1.324	1.309	1.247	1.184	
9 jaar	1.205	1.263	1.258	1.152	1.174	1.285	1.316	1.297	
10 jaar	1.156	1.209	1.232	1.255	1.255	1.146	1.171	1.273	
11 jaar	1.201	1.150	1.128	1.200	1.236	1.253	1.248	1.150	
12 jaar	1.106	1.206	1.167	1.143	1.128	1.205	1.227	1.240	
13 jaar	1.114	1.105	1.139	1.183	1.176	1.148	1.126	1.195	
14 jaar	1.148	1.109	1.121	1.102	1.145	1.185	1.161	1.141	
15 jaar	1.125	1.150	1.155	1.127	1.122	1.112	1.144	1.183	
16 jaar	1.189	1.138	1.124	1.165	1.180	1.131	1.128	1.115	
17 jaar	1.139	1.201	1.137	1.147	1.138	1.177	1.188	1.131	
18 jaar	1.113	1.091	1.085	1.139	1.143	1.122	1.143	1.113	
19 jaar	1.054	1.137	1.097	1.088	1.115	1.104	1.088	1.096	
20 jaar	1.122	1.125	1.136	1.188	1.139	1.110	1.096	1.137	
21 jaar	1.152	1.230	1.196	1.226	1.169	1.218	1.159	1.129	
22 jaar	1.257	1.254	1.252	1.257	1.255	1.196	1.192	1.208	
23 jaar	1.182	1.291	1.252	1.287	1.300	1.261	1.233	1.214	
Totaal 0-23 jarigen	28.409	28.626	28.345	28.625	28.562	28.357	28.119	28.117	
Aandeel 0-23 jarigen Deventer	29,0%	29,0%	28,7%	29,0%	28,9%	28,7%	28,5%	28,5%	
Aandeel 0-23 jarigen NL	28,7%	28,6%	-	28,5%	-	28,3%	-	28,1%	

- Voor bijna alle leeftijdscohorten zien we een afname in vergelijking met 2012. Met name de jeugdigen geboren in 2011, 1994 en 1993 laten een afname in aantal zien ten opzichte van 2012. Deze jeugdigen waren respectievelijk 1, 18 en 19 jaar op 1 januari 2013. Op 1 januari 2012 waren deze kinderen dus 0, 17 en 18 jaar oud.
- Bij de jeugdigen geboren in 1992, 1991 en 1989 zien we echter een toename binnen de leeftijdscohort. Deze jongeren waren op 1 januari 2013 20, 21, en 23 jaar oud.

2.2 Gezinsituatie

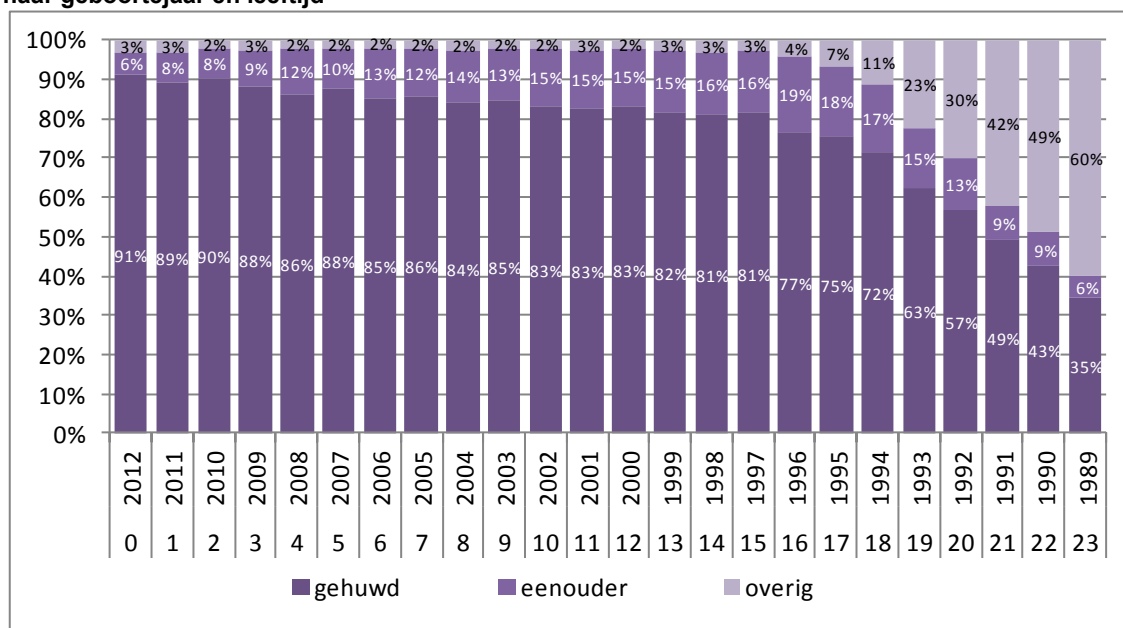
- Driekwart van de 0-23 jarigen woont in een huishouden waarvan de ouders samenwonen of gehuwd zijn.
- De groeiende trend van het aandeel jeugdigen in een eenoudergezin zet nog steeds door.
- Het aandeel jeugdigen dat in een huishouden met (gehuwde) samenwonende ouders woont is nog nooit zo groot geweest (76,6%).

Tabel 2.2 Gezinsituatie jeugdigen t/m 23 jaar in Deventer op 1 januari

Gezinsituatie	2009	2010	2011	2012	2013
Gehuwd/samenwonende ouders	75,3%	75,1%	75,7%	74,6%	76,6%
Eenoudergezin	10,5%	11,0%	11,7%	12,0%	12,5%
Overig	14,2%	13,9%	12,6%	13,4%	10,9%

- Van de 0-3 jarigen woont circa negentig procent in een traditioneel huishouden. Naarmate de leeftijd toeneemt wonen minder kinderen in dit type huishouden en meer kinderen in een eenoudergezin.
- In figuur 2.1 is te zien dat jeugdigen vanaf circa achttien jaar het ouderlijk huis verlaten en in een ander type huishouden komen te wonen.

Figuur 2.1 Gezinsituatie jeugdigen t/m 23 jaar in Deventer op 1 januari 2013, naar geboortjaar en leeftijd



- De ontwikkeling van de gezinsituatie van jeugdigen in historisch perspectief is opgenomen in de bijlage.
- Daaruit blijkt dat met name de jeugdigen geboren tussen 1989 en 1991 thuis zijn blijven wonen bij hun samenwonende ouders.
- Was in 2012 het aandeel jeugdigen van 23 jaar dat nog thuis woont bij samenwonende ouders nog 25%, in 2013 is dit aandeel 35%. Hetzelfde zien we bij de 22-jarigen: woonde in 2012 33% nog thuis bij beide ouders, in 2013 is dit 43%.



2.3 Etniciteit

Tabel 2.3 Aandeel inwoners t/m 23 jaar, naar leeftijdscategorie en etniciteit, 1 januari

		0-3 jaar		4-7 jaar		8-11 jaar		12-15 jaar		16-19 jaar		20-23 jaar		0-23 jaar	
		Dev.	NL	Dev.	NL	Dev.	NL	Dev.	NL	Dev.	NL	Dev.	NL	Dev.	NL
<i>Autochtoon</i>	2013	79,3%	74,8%	78,5%	75,3%	79,2%	76,9%	78,2%	77,5%	73,2%	76,9%	67,2%	73,8%	76,0%	75,9%
	2012	79,3%	75,1%	78,3%	75,6%	79,4%	77,2%	77,5%	77,5%	73,2%	77,1%	66,9%	73,8%	75,8%	76,0%
	2011	80,2%	75,3%	78,2%	76,2%	79,4%	77,5%	76,7%	77,6%	73,9%	77,3%	65,9%	74,2%	75,7%	76,3%
	2010	79,1%	75,7%	78,9%	76,6%	78,8%	77,7%	76,2%	77,8%	74,4%	77,4%	66,4%	74,7%	75,6%	76,7%
	2009	78,0%	75,7%	78,8%	77,1%	78,3%	77,9%	75,8%	78,1%	74,5%	77,5%	68,7%	75,1%	75,3%	76,9%
<i>Allochtoon, westers</i>	2013	7,0%	8,1%	6,4%	7,5%	5,8%	6,7%	5,5%	6,5%	7,5%	7,1%	9,9%	9,7%	7,0%	7,6%
	2012	6,9%	7,8%	6,2%	7,2%	5,7%	6,5%	6,1%	6,5%	7,3%	6,9%	10,9%	9,7%	7,2%	7,5%
	2011	6,6%	7,6%	5,9%	6,9%	5,4%	6,4%	6,7%	6,5%	7,1%	6,8%	11,4%	9,4%	7,2%	7,3%
	2010	6,3%	7,2%	5,7%	6,7%	5,5%	6,3%	6,7%	6,5%	6,8%	6,8%	10,9%	9,1%	7,0%	7,1%
	2009	6,3%	7,0%	5,8%	6,5%	5,3%	6,3%	7,0%	6,5%	6,9%	6,8%	9,3%	8,9%	7,1%	7,0%
<i>Allochtoon, niet-westers</i>	2013	13,7%	17,1%	15,1%	17,2%	15,0%	16,4%	16,3%	16,0%	19,2%	16,0%	22,8%	16,6%	17,0%	16,5%
	2012	13,9%	17,1%	15,5%	17,2%	15,0%	16,3%	16,4%	16,0%	19,5%	16,0%	22,2%	16,5%	17,1%	16,5%
	2011	13,3%	17,1%	15,9%	16,9%	15,1%	16,1%	16,6%	15,9%	19,1%	15,9%	22,7%	16,3%	17,1%	16,4%
	2010	14,5%	17,1%	15,4%	16,7%	15,6%	16,0%	17,1%	15,7%	18,8%	15,8%	22,6%	16,2%	17,3%	16,2%
	2009	15,7%	17,2%	15,4%	16,4%	16,3%	15,9%	17,2%	15,5%	18,7%	15,7%	22,0%	16,0%	17,6%	16,1%

- Over het totaal bekeken zien we dat het *aandeel* 0-23 jarige autochtone, westers allochtonen en niet-westerse allochtonen nagenoeg gelijk is gebleven.
- We zien geen grote verschuivingen naar leeftijdscategorie en etniciteit, met uitzondering onder de westerse allochtonen van 20-23 jaar. Dit aandeel is met één procentpunt afgenomen naar 9,9%. Concreet gaat het om 58 minder westerse allochtonen in deze leeftijdscategorie.

Tabel 2.4 Aantal inwoners t/m 23 jaar, naar leeftijdscategorie en etniciteit, Deventer, 1 januari

		0-3 jaar	4-7 jaar	8-11 jaar	12-15 jaar	16-19 jaar	20-23 jaar	0-23 jaar
Autochtoon	2013	3.646	3.700	3.883	3.722	3.262	3.148	21.361
	2012	3.693	3.707	3.961	3.603	3.320	3.197	21.481
	2011	3.858	3.812	3.880	3.495	3.353	3.267	21.665
	2010	3.745	3.993	3.778	3.483	3.398	3.258	21.655
	2009	3.792	3.950	3.782	3.405	3.347	3.236	21.512
Allochtoon, westers	2013	321	301	286	263	335	463	1.969
	2012	320	294	282	282	330	521	2.029
	2011	316	287	266	304	320	564	2.057
	2010	299	291	266	307	311	532	2.006
	2009	306	291	258	313	308	436	1.912
Allochtoon, niet-westers	2013	630	713	734	774	857	1.070	4.778
	2012	646	735	748	764	883	1.063	4.839
	2011	638	773	740	755	866	1.126	4.898
	2010	688	778	748	779	858	1.107	4.958
	2009	765	773	789	775	839	1.039	4.980

- In tabel 1.4 zien we dat het *aantal* 0-23 jarigen in elk van de drie groepen is afgenomen.
- Bij de autochtone kinderen zien we alleen in de leeftijdscategorie 12-15 jaar een toename.
- Bij de westerse allochtonen daarentegen zien we juist alleen een afname in de leeftijdscategorieën 12-15 jaar en 20-23 jaar.
- Ook onder de niet-westerse allochtonen zien we een toename onder de 12-15 jarigen en de 20-23 jarigen.

3 Fundamentele voorzieningen

In dit hoofdstuk kijken we naar het bereik van fundamentele voorzieningen voor de Deventer jeugd. Onder fundamentele voorzieningen worden het consultatiebureau, peuterspeelzaalwerk, voor- en vroegschoolse educatie (VVE) en het onderwijs verstaan.

3.1 Jeugdgezondheidszorg

De Jeugdgezondheidszorg (JGZ) richt zich op het bevorderen van een gezonde groei en ontwikkeling van kinderen van 0-19 jaar. Dit betekent het voorkómen, opsporen en bestrijden van oorzaken die een gezonde groei en ontwikkeling verstoren. Het consultatiebureau verzorgt de JGZ voor jonge kinderen van 0-3 jaar. Jeugdigen van 4-19 jaar worden tijdens preventieve gezondheidsonderzoeken op school onderzocht.

In de gemeente Deventer verzorgt GGD IJsselland de taken van het consultatiebureau. In het eerste levensjaar vinden de meeste consulten plaats. Het laatste reguliere consult vindt plaats als het kind 3 jaar en 9 maanden is.

Tabel 3.1. Bereik consultatiebureau en volgkinderen, jan-jun 2013

Geboortejahr kinderen:	2013	2012	2011	2010	2009	2010-'13
<i>Absoluut</i>						
Bereik consultatiebureaus	478	1.134	1.078	1.184	319	3.874
Aantal kinderen niet bereikt	5	7	11	3	*	26
Risicokinderen	32	111	169	170	140	482
<i>Relatief</i>						
Bereik consultatiebureaus	99,0%	99,4%	99,0%	99,7%	27,5%	99,3%
Risicokinderen	6,7%	9,8%	15,7%	14,1%		12,4%

Bron: GGD IJsselland

- In het eerste half jaar heeft het consultatiebureau 99,3% van de kinderen van 0-4 jaar bereikt in de gemeente. Het bereik is onder alle leeftijdscohorten tenminste 99%.
- De kinderen geboren in 2009 zijn niet meegenomen in het totaaloverzicht. Het laatste reguliere contactmoment op het consultatiebureau is bij 3 jaar en 9 maanden. Kinderen geboren in de periode januari-maart 2009 hebben dus hun laatste bezoek in 2012 aan het consultatiebureau gebracht. Nemen we deze kinderen mee in het totaaloverzicht, dan krijgen we een irreëel beeld van het bereik.
- Circa 10-15% van de 0-4 jarigen behoeft op basis van enkele risicofactoren extra aandacht.

Een risicokind is een kind dat op grond van risicofactoren extra aandacht nodig heeft. Die extra aandacht verschilt per kind en het kan zijn dat er meerdere organisaties betrokken zijn.

De JGZ voor 4-19 jarigen in de gemeente wordt ook verzorgd door GGD IJsselland. In groep 2 en groep 7 in het basisonderwijs en in de tweede klas van het voortgezet onderwijs vinden jaarlijks de preventieve gezondheidsonderzoeken (PGO) plaats. Kinderen in het primair en voortgezet onderwijs worden dus niet jaarlijks gezien door de GGD.

Tabel 3.2. Bereik GGD tijdens reguliere contactmomenten, 2012 en voorjaar 2013

<i>Geboortejaar</i>	<i>2012</i>	<i>2013-1</i>
2008	2,1%	0,1%
2007	49,1%	87,4%
2006	19,2%	19,4%
2005	3,1%	1,3%
2004	0,1%	0,5%
2003	0,8%	0,1%
2002	25,4%	0,2%
2001	19,5%	0,3%
2000	2,7%	0,7%
1999	10,7%	1,6%
1998	12,8%	23,4%
1997	1,9%	24,7%
1996	0,1%	5,5%
1995	-	1,1%
1994	-	0,1%
<i>Totaal</i>	<i>10,0%</i>	<i>10,9%</i>

Bron: GGD IJsselland

- In groep 2 (geboren in 2006 en 2007) zijn in het eerste half jaar van 2013 bijna alle kinderen gezien tijdens het PGO.
- In groep 7 (geboren in 2001 en 2002) daarentegen, zijn in het afgelopen half jaar slechts enkele kinderen bereikt door het PGO.
- In de tweede klas van het voortgezet onderwijs is een kwart van de leerlingen geboren in 1998 bereikt en een gelijk aandeel van de leerlingen uit 1997. Dit leidt tot de conclusie dat ongeveer de helft van de tweedeklassers bereikt is met het PGO in het eerste half jaar van 2013.
- Omdat leerlingen niet jaarlijks gezien worden tijdens het PGO, zal het totaal in tabel 2.2. nooit op 100% uitkomen.

Tijdens het PGO worden de kinderen op verschillende punten onderzocht. Voor 2012 is bekend hoeveel kinderen overgewicht hebben en hoeveel kinderen een (mogelijke) indicatie van (lichte) psychosociale problemen hebben. Omdat de GGD een beperkt aantal PGO's heeft uitgevoerd, hebben onderstaande gegevens alleen betrekking op die kinderen die onderzocht zijn en/of getest.

- Vijftien procent van de kinderen die in 2012 gezien zijn tijdens de reguliere contactmomenten heeft overgewicht (tabel 3.3). Kinderen met obesitas worden hiertoe ook gerekend.
- Het zijn vooral de kinderen in groep 7 en ouder die te kampen hebben met overgewicht. Bijna één op de vier kinderen van 12 jaar en ouder is te zwaar.
- Acht procent van de geteste kinderen heeft een indicatie van psychosociale problemen. In totaal gaat het om 140 kinderen in de leeftijd van 4 tot en met 16 jaar.
- Daarnaast zijn er 153 kinderen die volgens de test mogelijk last hebben van lichte psychosociale problemen.

Tabel 3.3. Aantal kinderen met overgewicht en psychosociale problemen*, 2012

Geboortjaar	Kinderen met overgewicht		Kinderen met mogelijke aanwezigheid van lichte psychosociale problemen		Kinderen met een indicatie van psychosociale problemen	
	abs.	%	abs.	%	abs.	%
2007	4	16,7%	5	15,6%	6	18,8%
2006	74	12,3%	41	6,3%	30	4,6%
2005	29	12,8%	11	5,2%	14	6,6%
2004	6	15,0%	3	8,1%	2	5,4%
2003	-	-	-	-	-	-
2002	1	11,1%	1	14,3%	-	-
2001	61	19,2%	17	5,8%	20	6,8%
2000	58	24,7%	28	12,7%	15	6,8%
1999	3	9,7%	5	16,7%	2	6,7%
1998	27	21,3%	19	12,5%	24	15,8%
1997	33	23,2%	23	14,0%	24	14,6%
1996	5	23,8%	-	-	3	14,3%
1995	-	-	-	-	-	-
1994	-	-	-	-	-	-
1993	-	-	-	-	-	-
Totaal	271	15,2%	153	8,4%	140	7,7%

* Dit betreft alleen de kinderen die tijdens de PGO's onderzocht zijn

Bron: GGD IJsselland



3.2 Kindcentra

Onder de kinderopvang vallen drie vormen: kindcentra, buitenschoolse opvang (BSO) en gastouderopvang. Kinderdagverblijven fungeren als opvang voor kinderen van 0 tot en met 4 jaar. Buitenschoolse opvang is opvang voor en na schooltijd en tijdens de schoolvakanties voor kinderen die naar het basisonderwijs gaan. Bij gastouderopvang worden kinderen in de leeftijd van 0 tot 13 jaar opgevangen bij de gastouder thuis.

Onderstaande cijfers zijn beschikbaar gesteld door het CBS. Het betreft kinderen van wie de ouder(s) toeslag ontvang(t)(en) in het kader van de Wet Kinderopvang (WKO) voor de formele kinderopvang.

Vanaf september 2012 zijn de peuterspeelzalen opgegaan in kindcentra. Peuters kunnen nog altijd 'peuterspelen', maar dan wel bij de kinderopvang. Ook dit peuterspelen valt onder de Wet Kinderopvang.

- Bij de 1-jarigen in een kindcentrum zien we in 2012 een afname van de deelname van 10 procentpunt. Door de versoering van de kinderopvangtoeslag was deze afname reeds verwacht.
- Bij de 2 en 3-jarigen zien we echter een toename. Dit is te verklaren door de opname van peuterspelen in de kindcentra.
- Het aandeel 4-jarigen dat deelneemt aan kinderopvang in een kindcentrum is het vorige jaar gelijk gebleven.
- Ook bij de gastouders zien we geen noemenswaardige verschillen.
- Een kind kan tegelijkertijd gebruik maken van zowel een kindcentrum als van een gastouder. Beide cijfers mogen daarom niet bij elkaar opgeteld worden. Hoe groot de overlap is, is onbekend.
- Tot slot zien we een kleine toename bij het aandeel Turkse kinderen dat naar een kindcentrum gaat.

Tabel 3.4 Deelname formele dagopvang

	2007	2008	2009	2010	2011	2012	
<u>Aantal 0-4 jarigen in kindcentrum</u>	2.205	2.475	2.600	2.675	2.740	2.905	
<u>Aantal 0-4 jarigen bij gastouder</u>	595	905	1.030	805	715	680	
<u>0-4 jarigen in kindcentrum</u>	35,5%	40,7%	43,5%	45,0%	47,3%	2.905	50,8%
0 jaar	22,5%	27,3%	25,3%	27,8%	27,2%	280	25,0%
1 jaar	41,3%	44,9%	47,0%	46,5%	50,4%	495	40,9%
2 jaar	39,6%	45,9%	48,2%	49,5%	52,0%	730	63,3%
3 jaar	39,0%	41,7%	46,5%	49,4%	52,4%	790	67,3%
4 jaar	34,0%	43,1%	48,3%	50,5%	50,9%	610	50,9%
Autochtoon	39,1%	44,6%	47,5%	48,7%	51,3%	2530	54,4%
Westerse allochtonen	33,0%	38,6%	38,8%	35,1%	38,8%	135	33,8%
Niet-westerse allochtonen	18,4%	21,3%	24,7%	25,2%	27,2%	255	31,5%
w.v. Turkije	12,5%	12,7%	13,7%	18,0%	16,5%	85	23,4%
<u>0-4 jarigen bij gastouder</u>	9,6%	14,9%	17,2%	13,5%	12,3%	680	11,9%
0 jaar	8,6%	9,4%	9,4%	6,4%	7,6%	75	6,7%
1 jaar	13,1%	19,4%	17,5%	14,2%	11,1%	140	11,6%
2 jaar	10,0%	18,0%	20,6%	14,1%	13,9%	155	13,4%
3 jaar	10,1%	13,9%	17,8%	14,9%	13,6%	155	13,2%
4 jaar	6,4%	13,1%	18,9%	17,1%	14,6%	155	12,9%
Autochtoon	10,2%	15,6%	17,6%	13,7%	12,9%	595	12,8%
Westerse allochtonen	10,0%	12,0%	16,0%	15,6%	12,5%	35	8,8%
Niet-westerse allochtonen	5,8%	11,4%	15,2%	10,8%	8,7%	55	6,8%
w.v. Turkije	7,7%	13,8%	18,2%	11,6%	8,2%	30	8,2%

Bron: CBS, bewerkt door de gemeente Deventer, 2013

3.3 VVE

VVE is gericht op jonge kinderen met taal en/of ontwikkelingsachterstand. Deze kinderen hebben extra zorg nodig en kunnen middels speciale onderwijsprogramma's in de kindcentra bijscholing krijgen, zodat ze niet met een achterstand aan het basisonderwijs beginnen. Om voor VVE in aanmerking te komen dient het kind een VVE-indicatie te hebben, deze wordt alleen door het consultatiebureau afgegeven.

- In 2012 hebben 246 kinderen een VVE-indicatie gekregen op het consultatiebureau.
- Van de 246 kinderen gaan er 177 naar een kindcentrum, dit is 72%.

In 2012 zijn de eerste stappen gezet voor de toeleiding van kinderen met een VVE-indicatie naar een kindcentrum. De verwachting is dat in 2014 bijna alle kinderen met een VVE-indicatie naar een kindcentrum gaan.

3.4 Onderwijs

In deze paragraaf staat het onderwijs centraal. Allereerst kijken we naar het bereik van het onderwijs. Hoeveel jongeren volgen onderwijs en wat voor type onderwijs volgen zij? De focus ligt bij de jongeren zonder startkwalificatie. Vervolgens wordt een overzicht gegeven van het aantal jongeren met en zonder startkwalificatie. Tot slot komen het verzuim en de voortijdig schoolverlaters aan bod.

3.4.1 Deelname onderwijs

Tabel 3.5 Deelname onderwijs 5-11 jarigen, mei 2013

	5 jaar	6 jaar	7 jaar	8 jaar	9 jaar	10 jaar	11 jaar
Basisonderwijs	99,7%	99,7%	99,8%	99,6%	99,8%	99,8%	99,2%
Regulier basisonderwijs	97,5%	96,8%	96,4%	95,0%	94,0%	93,4%	91,6%
Speciaal basisonderwijs	1,2%	1,0%	1,7%	1,9%	4,0%	4,2%	4,3%
Speciaal onderwijs	0,9%	2,0%	1,7%	2,7%	1,8%	2,2%	3,3%
Voortgezet onderwijs	-	-	-	-	-	-	0,5%
Vrt.spec. onderwijs	-	-	-	-	-	0,1%	0,1%
Vrijstelling	0,2%	0,2%	-	0,2%	-	-	0,1%
Onbekend	0,1%	0,1%	0,2%	0,2%	0,2%	0,2%	0,1%
<i>Totaal (rel.)</i>	100,0%	100,0%	100,0%	100,0%	100,0%	100,0%	100,0%
<i>Totaal (abs.)</i>	1.204	1.123	1.169	1.222	1.234	1.282	1.183

- Ten minste 99,0% van de 5-11 jarigen gaat naar het basisonderwijs. De grote meerderheid hiervan volgt regulier basisonderwijs.
- Naarmate de leeftijd toeneemt, volgen meer kinderen speciaal (basis)onderwijs. Van de elfjarigen gaat het om 7,6% van de kinderen.
- Acht jeugdigen in de leeftijd van 5-11 jaar hebben vrijstelling van onderwijs.
- Van dertien van de 5-11 jarigen was begin mei niet bekend of en waar zij onderwijs volgen. Deze kinderen staan onder de aandacht van Leerplicht en zouden nu weer op school moeten zitten. .

Tabel 3.6 Deelname onderwijs 12-18 jarigen, mei 2013

	12 jaar	13 jaar	14 jaar	15 jaar	16 jaar	17 jaar	18 jaar
Basisonderwijs	88,8%	15,0%	0,9%	0,1%	0,4%	0,1%	0,3%
<i>Regulier basisonderwijs</i>	80,6%	13,1%	0,6%	-	0,2%	-	-
<i>Speciaal (basis)onderwijs</i>	8,2%	2,0%	0,3%	0,1%	0,3%	0,1%	0,3%
Voortgezet onderwijs	10,8%	84,7%	99,0%	99,3%	96,6%	65,2%	27,3%
<i>Regulier voortgezet onderwijs</i>	10,4%	80,4%	93,0%	93,3%	91,3%	59,3%	21,3%
<i>Speciaal. voortgezet onderwijs</i>	0,5%	4,3%	6,0%	6,0%	5,2%	6,0%	6,1%
VAVO	-	-	-	-	-	0,2%	0,6%
MBO	-	-	-	0,1%	2,4%	33,9%	63,2%
Onbekend	0,3%	0,2%	0,1%	0,5%	0,6%	0,5%	8,6%
<i>Totaal (relatief)</i>	100,0%	100,0%	100,0%	100,0%	100,0%	100,0%	100,0%
<i>Totaal (absoluut)</i>	1.263	1.217	1.113	1.176	1.144	987	710

- In tabel 3.6 zijn alleen de jongeren die nog geen startkwalificatie hebben behaald opgenomen.
- Van de 17-jarigen zonder startkwalificatie zit een derde op het MBO. Van de 18-jarigen zit bijna tweederde op het MBO.
- Van 87 leerlingen is niet bekend of en waar zij onderwijs volgen. Hiervan zijn er 61 18 jaar. Deze 18-jarigen zijn niet verplicht te melden of en waar zij eventueel (vervolg)onderwijs volgen.

Tabel 3.7. Deelname onderwijs 19-23 jarigen, mei 2013

	19 jaar	20 jaar	21 jaar	22 jaar	23 jaar
Voortgezet onderwijs	7,0%	3,9%	3,3%	2,0%	5,1%
<i>Regulier voortgezet onderwijs</i>	4,1%	3,2%	1,7%	0,8%	2,6%
<i>Speciaal. voortgezet onderwijs</i>	2,9%	0,7%	1,7%	1,2%	2,6%
VAVO	0,4%	1,2%	1,3%	0,4%	-
MBO	58,1%	49,0%	33,2%	23,0%	15,4%
Onbekend	27,5%	41,9%	58,8%	72,5%	74,4%
<i>Totaal (relatief)</i>	100,0%	100,0%	100,0%	100,0%	100,0%
<i>Totaal (absoluut)</i>	556	408	301	244	39

- Jongeren vanaf 18 jaar zijn niet meer leerplichtig. Zij hoeven niet verplicht te melden of en waar zij eventueel (vervolg)onderwijs volgen. Dit verklaart de toename van het aandeel leerlingen waarvan onbekend is of en waar zij onderwijs volgen.
- Ook in tabel 3.7 zijn alleen de jongeren die nog geen startkwalificatie hebben behaald opgenomen.

Volgens het Rijk is een startkwalificatie het minimale onderwijsniveau dat nodig is om kans te maken op duurzaam werk. Een startkwalificatie is een havo of vwo-diploma of een mbo-diploma van minimaal niveau 2. Een vmbo-diploma wordt dus niet als een startkwalificatie gezien.

3.4.2 Startkwalificatie

Tabel 3.8. Aantal jeugdigen met of zonder startkwalificatie, naar leeftijd en geslacht, mei 2013

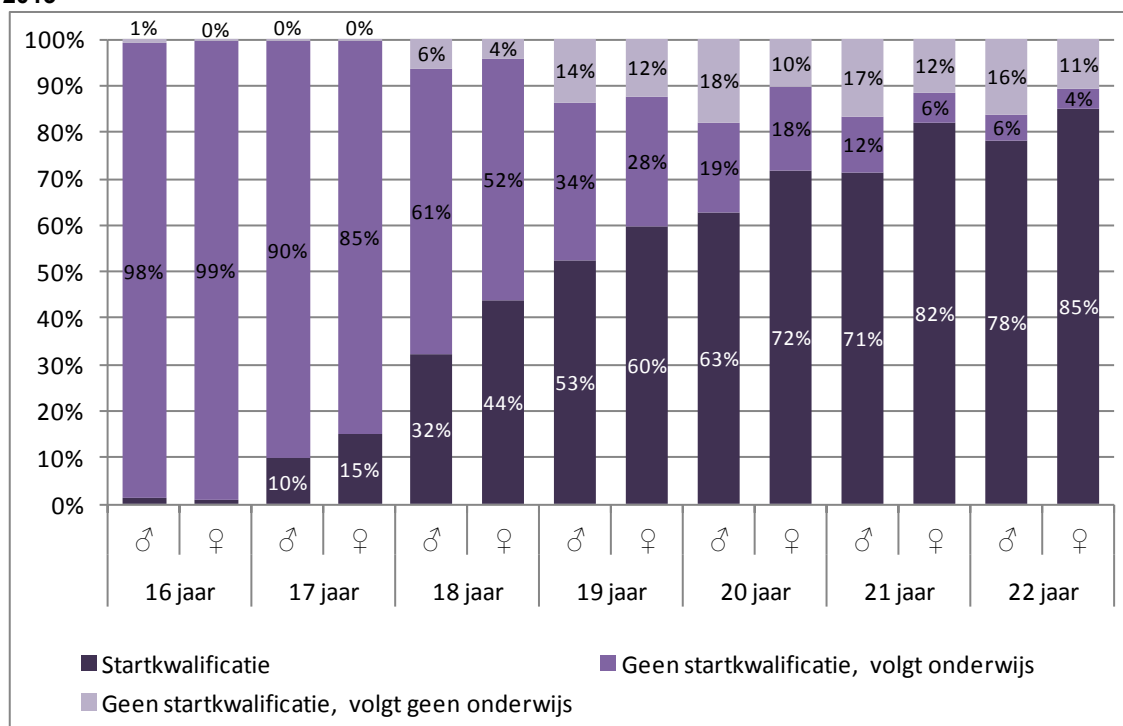
Leeftijd	Met startkwalificatie		Zonder startkwalificatie		Met startkwalificatie		Zonder startkwalificatie	
	abs.	rel.	abs.	rel.	♀	♂	♀	♂
16 jaar	11	1,0%	1144	99,0%	0,7%	1,1%	99,3%	98,9%
17 jaar	139	12,3%	987	87,7%	15,0%	9,7%	85,0%	90,3%
18 jaar	436	38,0%	710	62,0%	43,7%	32,3%	56,3%	67,7%
19 jaar	658	56,0%	517	44,0%	59,7%	52,5%	40,3%	47,5%
20 jaar	823	67,7%	392	32,3%	71,7%	62,9%	28,3%	37,1%
21 jaar	968	76,8%	293	23,2%	82,1%	71,2%	17,9%	28,8%
22 jaar	1.091	82,0%	239	18,0%	85,2%	78,2%	14,8%	21,8%
Totaal 16-22jarigen	5.251	54,9%	4.319	45,1%	49,9%	59,6%	50,1%	40,4%

- Van de 22 jarigen heeft gemiddeld 82,0% een startkwalificatie.
- Kijken we naar geslacht, dan zien we dat net als in voorgaande perioden relatief meer meiden dan jongens een startkwalificatie hebben behaald.

Tabel 3.9 Aantal 22 jarigen met of zonder startkwalificatie, naar geslacht, 2010-2013

Leeftijd	Met startkwalificatie		Zonder startkwalificatie		Met startkwalificatie		Zonder startkwalificatie	
	abs.	rel.	abs.	rel.	♀	♂	♀	♂
Najaar 2010	909	71,2%	367	28,8%	76,0%	66,0%	24,0%	34,0%
Voorjaar 2011	965	74,8%	325	25,2%	81,6%	67,4%	18,4%	32,6%
Najaar 2011	953	72,4%	364	27,6%	78,4%	65,2%	21,6%	34,8%
Voorjaar 2012	1.031	83,5%	203	16,5%	87,1%	79,0%	12,9%	21,0%
Najaar 2012	1.085	78,7%	293	21,3%	83,3%	73,7%	16,7%	26,3%
Voorjaar 2013	1.091	82,0%	239	18,0%	85,2%	78,2%	14,8%	21,8%

Figuur 3.1 Wel/geen startkwalificatie en wel/niet onderwijsvolgend, naar leeftijd en geslacht, mei 2013



- Van de 21 en 22-jarige meiden heeft circa 85% een startkwalificatie. Van de overige 15% volgt 5% nog onderwijs.
- Tot en met de leeftijd van 20 jaar gaat tenminste de helft van de jeugdigen zonder startkwalificatie nog naar school. Vanaf 21 jaar is dit beduidend minder.

3.4.3 Verzuim

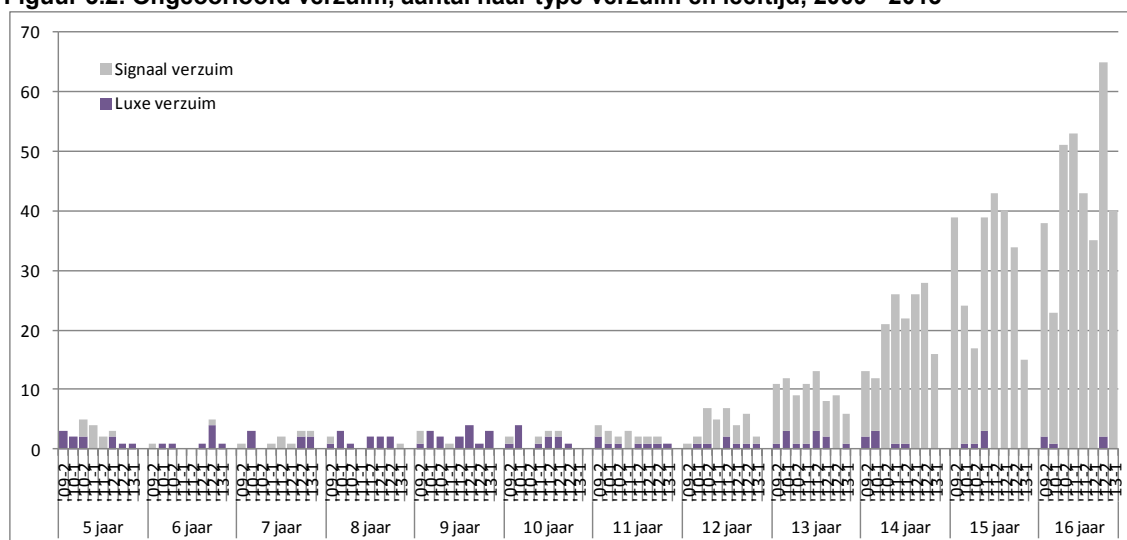
Het ongeoorloofd missen van onderwijs, oftewel verzuim, kan verschillende oorzaken hebben. Bij signaalverzuim is er sprake van verzuim dat samenhangt met achterliggende problematiek. Ook spijbelen hoort tot signaalverzuim. Luxe verzuim daarentegen is ongeoorloofd verzuim vanwege vakantie.

- In de tweede helft van het schooljaar 2012/'13 was er 89 keer sprake van ongeoorloofd verzuim.
- Het verzuim is door 78 leerlingen gepleegd, hiervan hebben er 9 meerdere keren verzuim gepleegd.
- In het laatste halfjaar van schooljaar 2012/'13 is er beduidend minder verzuim gepleegd. Kijken we echter naar de totalen van een schooljaar, dan zie we dat het aantal verzuimgevallen in het laatste schooljaar weinig afwijkt van voorgaande schooljaren.

Tabel 3.10. Ongeoorloofd verzuim, naar aantal verzuimers en aantal gevallen, 2009-2013

	Aantal verzuimers	Aantal verzuimgevallen
Najaar 2009	131	214
Voorjaar 2010	96	113
Najaar 2010	116	130
Voorjaar 2011	117	145
Najaar 2011	117	141
Voorjaar 2012	102	129
Najaar 2012	143	157
Voorjaar 2013	78	89

Figuur 3.2. Ongeoorloofd verzuim, aantal naar type verzuim en leeftijd, 2009 - 2013

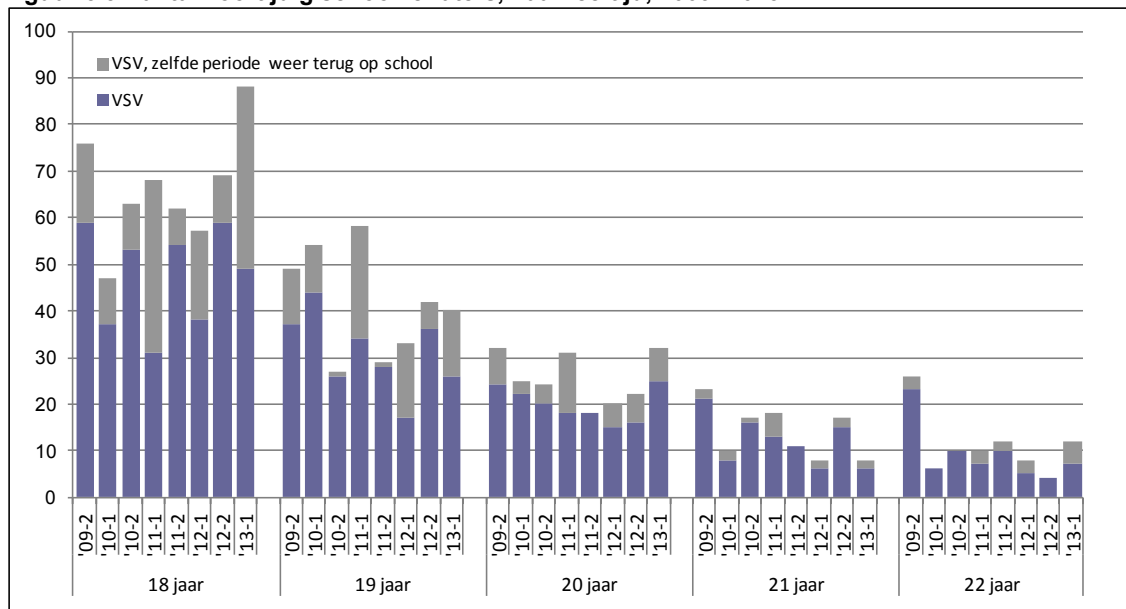


- In de meeste gevallen betrof het signaal verzuim (89%), de overige 11% is luxe verzuim.
- De afname van het aantal verzuimgevallen zien we vooral bij de 12-16 jarigen terug.
- Door leerlingen op het primair onderwijs is 11 keer verzuim gepleegd, 9 keer ging het om luxe verzuim.

3.4.4 Voortijdig schoolverlaten

Van voortijdig schoolverlaten is sprake als een jongere in de leeftijd van 18 tot en met 22 jaar het onderwijs verlaat zonder startkwalificatie. Deze leerlingen zijn niet meer leerplichtig.

Figuur 3.3 Aantal voortijdig schoolverlaters, naar leeftijd, 2009 -2013



- In de tweede helft van het schooljaar 2012/'13 is er 180 keer sprake geweest van voortijdig schoolverlaten. Hiervan zijn er 67 dezelfde periode weer ingeschreven bij een onderwijsinstelling. Het aantal voortijdig schoolverlaters komt hiermee op 113.
- We zien vooral bij 18-jarigen een toename van het aantal voortijdig schoolverlaters. Echter, een groot deel hiervan is dezelfde periode weer ingeschreven bij een onderwijsinstelling.
- Ook bij de 20 en 22-jarigen zien we een toename van het aantal voortijdig schoolverlaters. Hiervan is maar een kleiner deel weer ingeschreven bij een onderwijsinstelling.

Tabel 3.11 Aantal voortijdig schoolverlaters, 2009-2013

	<i>voortijdig schoolverlaters</i>	<i>voortijdig schoolverlaters, nu weer terug naar school</i>	<i>totaal</i>
najaar 2009	163	46	209
voorjaar 2010	117	25	142
najaar 2010	125	16	141
voorjaar 2011	103	82	185
najaar 2011	121	11	132
voorjaar 2012	81	44	125
najaar 2012	130	24	154
voorjaar 2013	113	67	180

- We zien in bovenstaande tabel voor het eerst een toename van het aantal voortijdig schoolverlaters in de voorjaarsperiode.

3.5 Zorgteams in het onderwijs

In de gemeente Deventer zijn verschillende overlegstructuren in het onderwijs waarin leerlingen worden besproken waarover zorgen zijn. We onderscheiden HGPD (handelingsgerichte procesdiagnostiek), het SchoolZAT en ZAT (zorgadvies team) in het primair onderwijs.

3.5.1 HGPD

HGPD (handelingsgerichte procesdiagnostiek) is gericht op kinderen met problemen in de onderwijs sfeer, denk aan werkhouding, concentratie, leerproblemen etc. Vaak ervaren ouders ook problemen in de opvoeding of vrije tijdsbesteding.

- In de eerste zes maanden van 2013 zijn bijna 500 kinderen besproken in de HGPD. De meeste kinderen (351) zijn één keer besproken. Bij deze kinderen is hulp ingezet dat voldoende bleek te zijn of de school kon na één bespreking weer verder.
- Maar er zijn ook kinderen die meerdere keren zijn besproken, in totaal gaat het om 132 kinderen. Hiervan zijn 107 kinderen twee keer besproken, 25 kinderen zijn drie of vier keer besproken.

Tabel 3.12 Aantal besproken kinderen in HGPD, 2012 en voorjaar 2013

	2012	2013-1
Aantal besproken kinderen	860	483
1x besproken	587	351
2x besproken	198	107
3/4x besproken	76	25

Bron: Sine Limite

- Uit tabel 3.13 blijkt inderdaad dat de meeste kinderen besproken worden vanwege problemen bij het functioneren op school. Veelal hangt dit samen met gedragsproblemen, gezondheidsklachten (motorische problematiek, ADHD, PDD NOS etc.) en/of woon- en gezinsproblematiek.

Tabel 3.13 Problematieken van de besproken kinderen in HGPD*, voorjaar 2013

Categorie	2013-1
Gedragsproblemen	230
Lichamelijke en geestelijke gezondheidsklachten	139
Woon- en gezinsproblematiek	123
Functioneren op school	451
Sociaal Netwerk	81
Vrije tijd	25
Ingrijpende traumatische gebeurtenis	20

* Er kan per kind sprake zijn van meerdere probleemcategorieën.

Bron: Sine Limite

3.5.2 ZAT

Mocht er sprake zijn van meer complexe problematiek of schoolverandering dan komt het ZAT in beeld. Het ZAT komt pas in beeld als al een paar stappen zijn gezet, waaronder een HGPD-bespreking.

Tabel 3.14 Aantal besproken kinderen in ZAT, najaar 2012 en voorjaar 2013

	2012-2	2013-1
Aantal besproken kinderen	64	134
1x besproken	59	125
2x besproken	4	6
3x besproken	1	3

Bron: Sine Limite

- In de eerste zes maanden van 2013 zijn 134 kinderen besproken in het bovenschoolse ZAT. Negen kinderen zijn vaker besproken.
- Het aantal kinderen dat in het laatste half jaar is besproken is verdubbeld ten opzichte van het laatste halfjaar van 2012. Een mogelijke verklaring hiervoor is dat in het eerste half jaar van een schooljaar de trajecten voor kinderen met problemen worden uitgezet. Als na een tijd het ingezette traject onvoldoende resultaat blijkt te hebben, dan worden deze kinderen uiteindelijk bij het ZAT ingebracht. Dit vindt over het algemeen in het tweede deel van het schooljaar plaats, dus in het eerste halfjaar van een kalenderjaar.
- In alle gevallen zijn de kinderen inderdaad besproken in het ZAT vanwege het functioneren op school. Maar we zien in tabel 3.15 ook dat er vaak ook andere zaken meespelen, zaken die veelal samenhangen met gezondheidsklachten.

Tabel 3.15 Problematieken van de besproken kinderen in ZAT*, najaar 2012 en voorjaar 2013

Categorie	2012-2	2013-1
Gedragsproblemen	20	47
Lichamelijke en geestelijke gezondheidsklachten	33	86
Woon- en gezinsproblematiek	17	43
Functioneren op school	64	134
Sociaal Netwerk	-	10
Vrije tijd	2	16
Ingrijpende traumatische gebeurtenis	3	6

** Er kan per kind sprake zijn van meerdere probleemcategorieën.*

Bron: Sine Limite

3.5.3 SchoolZAT

In het SchoolZAT brengt de intern begeleider casussen in waar zorg is over de thuissituatie, ongewenst opvoedgedrag en/of vrije tijdsbesteding van het kind. Ook ouders kunnen via de intern begeleider, vragen inbrengen in het SchoolZAT.

- In het SchoolZAT zijn in het eerste halfjaar van 2013 319 leerlingen besproken. De helft van de kinderen zijn vaker ter sprake gekomen, zo zien we in onderstaande tabel.
- Er zijn minder kinderen besproken dan in het laatste half jaar van 2012.

Tabel 3.16 Aantal besproken kinderen in SchoolZAT, najaar 2012 en voorjaar 2013

	Najaar 2012	2013-1
Aantal besproken kinderen	456	319
1x besproken in SchoolZAT	178	158
2x besproken in SchoolZAT	155	90
Meer dan 2x besproken	123	71

Bron: Sine Limite

- In de meeste gevallen worden kinderen ingebracht in het SchoolZAT omdat er zorgen zijn over de thuissituatie. Meer specifiek gaat het om problemen in de woon- en gezinssfeer.
- Kinderen die in het SchoolZAT besproken worden zijn ook kinderen die vaak scoren bij de categorie gedragsproblemen en de categorie functioneren op school.

Tabel 3.17 Problematieken van de besproken kinderen in SchoolZAT*, najaar 2012 en voorjaar 2013

Categorie	2012-1	2013-1
Gedragsproblemen	162	130
Lichamelijke en geestelijke gezondheidsklachten	95	70
Woon- en gezinsproblematiek	261	170
Functioneren op school	190	126
Sociaal Netwerk	19	37
Vrije tijd	11	14
Ingrijpende traumatische gebeurtenis	42	37

* Er kan per kind sprake zijn van meerdere probleemcategorieën.

Bron: Sine Limite

4 Aanvullende voorzieningen

4.1 Buitenschoolse opvang

Onderstaande cijfers zijn beschikbaar gesteld door het CBS. Het betreft kinderen van wie de ouder(s) toeslag ontvang(t)(en) in het kader van de Wet Kinderopvang (WKO) voor de formele buitenschoolse opvang.

Tabel 4.1 Deelname Buitenschoolse opvang

	2007	2008	2009	2010	2011	2012	
<u>Aantal 4-12 jarigen in kindcentrum</u>	1.355	1.720	1.985	2.200	2.515	2.635	
<u>Aantal 4-12 jarigen in bij gastouder</u>	380	615	740	570	505	505	
<u>4-12 jarigen in kindcentrum</u>	12,4%	15,7%	17,9%	20,2%	23,0%	2.635	24,4%
4-6 jaar	19,0%	22,6%	24,6%	27,2%	30,8%	1.135	31,9%
7-9 jaar	13,0%	17,0%	19,6%	23,0%	26,9%	1.050	27,8%
10-12 jaar	4,5%	6,5%	9,1%	10,3%	11,2%	450	12,5%
<i>Autochtoon</i>	13,9%	17,4%	22,2%	21,9%	25,1%	2.285	26,5%
<i>Westerse allochtonen</i>	13,0%	16,0%	21,6%	23,3%	25,9%	150	23,6%
<i>Niet-westerse allochtonen</i>	5,3%	7,4%	9,8%	10,1%	11,0%	205	12,2%
<i>w.v. Turkije</i>	2,4%	3,9%	4,5%	5,2%	7,5%	70	7,5%
<u>4-12 jarigen bij gastouder</u>	3,5%	5,6%	6,7%	5,2%	4,7%	505	4,7%
4-6 jaar	5,5%	8,1%	9,1%	6,6%	6,8%	245	6,9%
7-9 jaar	3,4%	5,5%	6,9%	5,9%	4,8%	180	4,8%
10-12 jaar	1,3%	2,9%	3,9%	3,2%	2,4%	80	2,2%
<i>Autochtoon</i>	3,4%	5,3%	6,9%	4,7%	4,8%	420	4,9%
<i>Westerse allochtonen</i>	3,1%	4,8%	7,2%	4,8%	4,7%	25	3,9%
<i>Niet-westerse allochtonen</i>	3,9%	7,4%	11,1%	8,0%	3,9%	55	3,3%
<i>w.v. Turkije</i>	4,7%	9,8%	15,9%	11,5%	4,8%	30	3,2%

Bron: CBS, bewerkt door de gemeente Deventer, 2012

- Het aandeel en aantal kinderen dat in een kindcentrum gebruik maakt van buitenschoolse opvang (BSO) is in 2012 licht toegenomen. Bijna een kwart van de 4-12 jarigen maakt gebruik van deze voorziening.
- Het aandeel kinderen dat bij een gastouder gebruik maakt van BSO is in gelijk gebleven. Het gaat om nog geen 5% van de 4-12 jarigen.
- De 10-12 jarigen maken beduidend minder gebruik van BSO, zowel in een kindcentrum als bij een gastouder.
- Een kwart van de autochtone en westerse allochtone kinderen gaat naar de BSO in een kindcentrum. Van de niet-westerse allochtone kinderen is dit iets meer dan 10%.

4.2 Schakelklassen en kopklassen

Schakelklassen zijn bedoeld voor leerlingen die instromen in het primair onderwijs met een grote taalachterstand. Aan die leerlingen wordt een jaar lang in een aparte groep intensief taalonderwijs aangeboden om de taalachterstand in te lopen. Daarna kunnen ze het basisonderwijs in een reguliere klas volgen. Onderwijs in schakelklassen wordt in Deventer verzorgd door De TiNtaan, verspreid over drie locaties.

Tabel 4.2 Aantal kinderen dat onderwijs volgt in een schakelklas

Geboortejaar	2009-2010	2010-2011	2011-2012	2012-2013
1997	2	-	-	-
1998	6	1	-	-
1999	7	4	5	1
2000	13	6	7	4
2001	12	12	6	5
2002	12	10	4	6
2003	8	11	9	7
2004	24	8	7	2
2005	36	26	11	9
2006	-	34	26	10
2007	-	-	35	13
2008	-	-	-	41
Totaal	120	112	110	98

Bron: Het Mozaïek

- In het schooljaar 2012-2013 volgen 98 leerlingen onderwijs in een schakelklas. Dit aantal fluctueert echter gedurende het jaar.
- Veruit de meeste leerlingen zijn hooguit 7 jaar oud, dit beeld zagen we ook in het schooljaar 2011/'12.

Binnen de schakelklassen kan onderscheid gemaakt worden tussen neveninstromers en onderinstromers. Neveninstromers zijn kinderen van 4 t/m 12 jaar oud die rechtstreeks uit het buitenland komen of minder dan een jaar in Nederland wonen en onvoldoende over de Nederlandse taal beschikken om in het reguliere onderwijs in te stromen. Onderinstromers zijn kinderen die langer dan een jaar in Nederland wonen, maar de Nederlandse taal nog onvoldoende beheersen voor het reguliere onderwijs. In onderstaande tabel (tabel 4.4) is onderscheid gemaakt naar neven- en onderinstromers.

Tabel 4.3 Aantal kinderen dat onderwijs volgt in een schakelklas, 2012-2013

Geboortejaar	neveninstromers	onderinstromers	totaal
1999	-	1	1
2000	1	5	7
2001	-	5	5
2002	-	4	4
2003	-	7	7
2004	-	2	2
2005	1	10	11
2006	11	15	26
2007	23	12	35
Totaal	36	74	110

Bron: Het Mozaïek

- Circa tweederde van de leerlingen in een schakelklas zijn onderinstromers.

Leerlingen die eigenlijk het primair onderwijs zouden moeten verlaten omdat ze groep 8 hebben afgerond, maar thuis een andere taal spreken en hierdoor een achterstand hebben met betrekking tot de Nederlandse taal kunnen een jaar extra taalonderwijs volgen in de zogenaamde kopklas. Het rekenniveau van deze leerlingen moet wel voldoende zijn. Ook moet de leerling gemotiveerd zijn en de ouders moeten achter de plaatsing van het kind in de kopklas staan. Dertien leerlingen volgen in het lopende schooljaar 2012-2013 onderwijs in een kopklas.

Tabel 4.4 Aantal kinderen dat onderwijs volgt in een kopklas

Geboortejaar	2009-2010	2010-2011	2011-2012	2012-2013
1995	1	-	-	-
1996	3	-	-	-
1997	9	6	-	-
1998	1	7	5	-
1999	-	2	8	8
2000	-	-	1	5
Totaal	14	15	14	13

Bron: Het Mozaïek

4.3 Sociale zekerheid

Vanaf 18 jaar kunnen jongeren een bijstandsuitkering ontvangen. Maar die ontvangen zij niet zomaar. In de gemeente Deventer ontvangen jongeren tot 27 jaar die terug kunnen naar school om de opleiding af te maken of voor een vervolgopleiding geen uitkering. Is dit niet geval, dan moeten jongeren eerst vier weken actief op zoek naar werk, voordat zij een uitkering kunnen aanvragen.

Tabel 4.5 Aantal aanvragen voor een WWB-uitkering, naar leeftijd, 2012-2013

Leeftijd	2012-1	2012-2	2013-1
t/m 20 jaar	53	82	27
21-26 jaar	178	220	174
Totaal	231	302	201

- In het eerste half jaar van 2013 hebben 201 jongeren een bijstandsuitkering aangevraagd.
- Dit is minder dan in voorgaande perioden.

Zodra een aanvraag is ingediend voor een uitkering, moet een jongere eerst zelf 4 weken op zoek naar een baan. Na deze vier weken kan men zich weer melden en wordt er een besluit genomen. In onderstaande tabel zien we hoeveel jongeren op een vaste peildatum een WWB-uitkering hebben.

Tabel 4.6 Aantal WWB-uitkeringen, 2012-2013

Leeftijd	2012-1	2012-2	2013-1
t/m 20 jaar	9	20	17
21-26 jaar	180	167	167
Totaal	189	187	184

- Op 1 januari 2013 ontvingen 184 jongeren een WWB-uitkering.
- Hoewel het aantal aanvragen sterk wisselt in de afgelopen perioden, is het aantal uitkeringen vrij stabiel.

5 Signalering jeugdzorg en -hulpverlening

5.1 Bureau Jeugdzorg

Bureau Jeugdzorg (BJZ) is er voor kinderen tot 18 jaar met ernstige opvoedings- en opgroei problemen, en voor de ouders of opvoeders van deze kinderen. Vanaf 2005 is Bureau Jeugdzorg de centrale toegang tot geïndiceerde jeugdzorg en verzorgt de indicatie voor hulp aan minderjarigen en hun ouders. Bureau Jeugdzorg heeft vier wettelijke taken: indicatiestelling, uitvoering van de taken van het Advies- en Meldpunt Kindermishandeling, uitvoering van jeugdbeschermingsmaatregelen en jeugdreclassering¹.

Vooruitlopend op de transitie van de jeugdzorg ontvangen de gemeenten sinds 2012 andere informatie vanuit Bureau Jeugdzorg. Een enkele reeds opgebouwde reeks komt hiermee te vervallen.

5.1.1 Jeugdzorg

Tabel 5.1 Aantal nieuw gestarte cliënttrajecten, naar leeftijd, Deventer, 2012-2013

	'12-1	'12-2	'13-1
0-5 jaar	41	62	40
6-11 jaar	46	63	53
12-14 jaar	22	18	24
15-17 jaar	25	27	29
18 jaar en ouder	4	0	1
Totaal	138	170	147

Bron: Monitor Jeugdzorg Overijsselse Gemeenten, Bureau Jeugdzorg Overijssel

- In het eerste halfjaar van 2013 zijn 147 nieuwe cliënttrajecten gestart. Meer dan de helft van deze cliënten zijn jonger dan 12 jaar.
- Voor deze cliënten kan aansluitend een zorgtraject opgestart worden, of een traject in het kader van jeugdreclassering, voogdij of gesloten jeugdzorg.

Bureau Jeugdzorg kan ons ook inzicht geven door welke instantie de cliënt is doorverwezen naar Bureau Jeugdzorg. In tabel 5.2 gaat hem om de cliënten die vrijwillig zijn ingestroomd.

Tabel 5.2 Aantal cliënten naar verwijzende instantie, Deventer, 2012-2013

	'12-1	'12-2	'13-1
AMK	0	2	0
Politie/JOC/Veiligheidshuis	17	31	34
Zorgmelding door derden	6	8	9
Onderwijs/ZAT	2	2	7
Eigen initiatief cliënt	36	21	19
Overig	44	72	61
Totaal	105	142	130

Bron: Monitor Jeugdzorg Overijsselse Gemeenten, Bureau Jeugdzorg Overijssel

- In de eerste helft van 2013 zijn 130 cliënten ingestroomd vanuit een vrijwillig kader.
- We zien een lichte toename van het aantal verwijzingen door het onderwijs of ZAT.

¹ Bron: Bureau Jeugdzorg. Geraadpleegd via <<http://www.bureaujeugdzorg.info>>.

Tabel 5.3 Aantal gestarte trajecten gesloten jeugdzorg, naar leeftijd, Deventer, 2010-2013

	'10-1	'10-2	'11-1	'11-2	'12-1	'12-2	'13-1
0-5 jaar	-	2	-	-	-	-	-
6-11 jaar	-	2	-	-	-	-	-
12-14 jaar	-	2	-	-	1	-	-
15-17 jaar	1	5	1	-	1	-	-
18 jaar en ouder	-	-	-	-	-	-	-
Totaal	1	11	1	-	2	-	-

- In de afgelopen periode zijn wederom geen trajecten in de gesloten jeugdzorg gestart.

5.1.2 Jeugdbescherming

Soms zijn situaties dusdanig ernstig, maar verlenen ouders geen medewerking aan hulpverlening in een vrijwillig kader. De kinderrechter kan dan besluiten tot een kindbeschermende maatregel. Dit valt onder de jeugdbescherming. Een kind of jongere wordt dan 'onder toezicht gesteld'. Gezinsvoogden begeleiden een gezin bij de opvoeding, tot de ouders dit weer zelfstandig kunnen overnemen. Soms woont een kind daarbij – tijdelijk – niet meer thuis².

Tabel 5.4 Aantal gestarte trajecten jeugdbescherming, naar leeftijd, Deventer, 2010- 2013

	'10-1	'10-2	'11-1	'11-2	'12-1	'12-2	'13-1
0-5 jaar	5	9	15	10	14	5	4
6-11 jaar	4	2	9	8	14	15	6
12-14 jaar	1	1	9	5	5	4	2
15-17 jaar	6	2	5	10	6	10	3
Totaal	17	14	38	33	39	34	15

Bron: Monitor Jeugdzorg Overijsselse Gemeenten, Bureau Jeugdzorg Overijssel

- Het aantal gestarte jeugdbeschermingstrajecten is het afgelopen halfjaar gehalveerd ten opzichte van voorgaande perioden in 2011 en 2012.
- De afname is te zien bij alle leeftijdscategorieën.

² Bron: www.jeugdzorgnederland.nl

5.1.3 Jeugdreclassering

Indien een minderjarige in aanraking komt met de politie, krijgt hij of zij te maken met de jeugdreclassering. Bureau Jeugdzorg begeleidt kinderen en jongeren die met de politie en justitie in aanraking zijn gekomen. Ze worden begeleidt naar de rechtbank en worden geholpen om uit de problemen te blijven.³

Tabel 5.5 Aantal gestarte trajecten jeugdreclassering, naar leeftijd, Deventer, 2010 - 2013

	'10-1	'10-2	'11-1	'11-2	'12-1	'12-2	'13-1
0-5 jaar	-	-	-	-	-	-	-
6-11 jaar	-	-	-	-	-	-	-
12-14 jaar	-	1	4	2	3	-	2
15-17 jaar	17	5	20	27	9	9	8
18 jaar en ouder	7	5	1	3	3	-	-
Totaal	24	11	25	32	15	9	10

Bron: Monitor Jeugdzorg Overijsselse Gemeenten, Bureau Jeugdzorg Overijssel

- Voor tien jeugdigen is in de eerste helft van 2013 een jeugdreclasseringstraject gestart.
- Enkele jeugdigen waren niet ouder dan 14 jaar.

5.1.4 Advies- en Meldpunt Kindermishandeling

In de inleiding van paragraaf 5.1 is aangegeven dat Bureau Jeugdzorg ook verantwoordelijk is voor de uitvoering van de taken van het Advies- en Meldpunt Kindermishandeling. Tabel 5.6 geeft het aantal onderzoeken weer dat is uitgevoerd door het AMK.

Tabel 5.6 Aantal onderzoeken AMK, naar leeftijd, Deventer, 2010-2013

	'10-1	'10-2	'11-1	'11-2	'12-1	'12-2	'13-1
0-5 jaar	44	37	33	44	45	19	26
6-11 jaar	29	32	31	33	33	18	29
12-14 jaar	17	11	17	17	15	10	13
15-17 jaar	16	15	23	8	19	3	4
18 jaar en ouder	10	6	10	3	3	1	6
onbekend	-	3	1	-	1	1	-
Totaal	116	104	115	105	116	52	78

Bron: Monitor Jeugdzorg Overijsselse Gemeenten, Bureau Jeugdzorg Overijssel

- Het eerste half jaar van 2013 zien we weer een lichte stijging van het aantal onderzoeken dat is uitgevoerd door het AMK. Een half jaar eerder was er nog sprake van een forse daling van het aantal onderzoeken.

³ Bron: www.bureaujeugdzorg.info

5.2 CIZ

Het CIZ, Centrum Indicatiestelling Zorg, beoordeelt of mensen recht hebben op AWBZ-zorg. Hiervoor wordt een indicatie afgegeven waarin staat welke zorg men nodig heeft en hoeveel. Zelf levert het CIZ geen zorg.

Niet alle jongeren worden geïndiceerd door het CIZ. Bureau Jeugdzorg is de bevoegde instelling voor jeugdigen met een psychiatrische aandoening/beperking. Alle andere cliënten onder de 18 jaar worden wel door het CIZ geïndiceerd.

Tabel 5.7 Aantal cliënten met geldige indicatie voor AWBZ-zorg, Deventer, 2010-2013

	'10-2	'11-1	'11-2	'12-1	'12-2	'13-1
0-11 jaar	180	170	160	160	155	150
12-17 jaar	170	165	165	170	180	180
Totaal	350	335	325	330	335	330

Bron: CIZ Basisrapportage AWBZ gemeente Deventer, CIZ

- Op 1 januari 2013 hadden 330 jeugdigen in de gemeente Deventer een indicatie voor AWBZ zorg.
- Dit aantal is nagenoeg gelijk aan het aantal cliënten in voorgaande perioden in 2011 en 2012.

Tabel 5.8 Dominante grondslag 0-17 jarige cliënten, Deventer, 2010-2013

	'10-2	'11-1	'11-2	'12-1	'12-2	'13-1
Verstandelijke handicap	280	275	270	270	285	290
Overig	70	60	55	60	50	40
Totaal	350	335	325	330	335	330

Bron: CIZ Basisrapportage AWBZ gemeente Deventer, CIZ

- Veruit de meeste jeugdige cliënten met een AWBZ-indicatie hebben een verstandelijke handicap. Het aantal jonge verstandelijk beperkten met een AWBZ-indicatie is licht toegenomen de afgelopen periode.
- Van de overige cliënten tot 18 jaar heeft het CIZ de grondslag niet nader gespecificeerd. Bij deze groep zien we een afname van het jeugdigen met een indicatie.

Er is sprake van een verstandelijke handicap als wordt voldaan aan drie voorwaarden:

- 1) De persoon een IQ van 85 of lager heeft;*
- 2) De persoon moet blijvende beperkingen hebben op het gebied van sociale redzaamheid;*
- 3) Bovenstaande moet voor het 18^e levensjaar ontstaan zijn.*

Tabel 5.9 Zorgvorm 0-17 jarige cliënten met verstandelijke handicap, Deventer, 2010-2013

	'10-2	'11-1	'11-2	'12-1	'12-2	'13-1
Extramuraal	180	185	185	180	195	195
Intramuraal	95	90	85	90	90	95
Totaal*	275	275	270	270	285	290

Bron: CIZ Basisrapportage AWBZ gemeente Deventer, CIZ

* Door afronding kan de som van de kolom niet overeenkomen met het totaal

- Veruit de meeste 0-17 jarigen met een verstandelijke handicap ontvangen extramurale zorg.

Bij extramurale zorg verblijft de cliënt maximaal drie ertmalen per week in een zorginstelling. Is dit meer dan drie ertmalen per week, dan spreken we van intramurale zorg.

5.3 Dimence

Dimence Jeugd GGZ helpt mensen van 0 tot en met 23 jaar met psychische problemen en met de beperkingen die ze daardoor hebben.

Tabel 5.10 Aantal aangemelde jeugdigen, naar leeftijd , Deventer, 2010-2013

	2010	2011	2012	2013*
0-5 jaar	58	61	58	68
6-11 jaar	232	250	255	247
12-17 jaar	290	262	286	276
18-23 jaar	207	184	184	199
Totaal	787	757	783	790

* t/m oktober 2013

- Jaarlijks worden tussen de 750 en 800 jeugdigen aangemeld bij Dimence.
- Dit is circa 2,5-3,0% van alle jeugdigen in de gemeente.

Tabel 5.11 Aantal aangemelde jeugdigen, naar hoofdproblematiek en leeftijd , Deventer, 2010-2013

	2010	2011	2012	2013*
Aandacht- en gedragstoornissen	149	163	202	197
Angststoornissen	61	65	94	87
Depressieve stoornissen	30	31	40	43
Pervasieve stoornissen (autisme)	58	42	42	33
Diagnostiek	208	185	149	207
Overige stoornissen in de kindertijd	69	75	119	133
Overig	212	196	137	90
Totaal	787	757	783	790

- Bij een groot aantal jeugdigen, ongeveer een kwart, is er sprake van complexe problematiek. Vanuit verschillende disciplines wordt bij deze kinderen en jongeren onderzoek gedaan naar de problematiek (diagnostiek).
- Daarnaast is bij een groot aantal jeugdigen, eveneens een kwart, sprake van aandacht- en gedragsstoornissen. ADHD is een voorbeeld van aandacht- en gedragsstoornissen.
- Bij overige stoornissen in de kindertijd kunt u denken aan bijvoorbeeld slaapproblemen, niet naar school willen en hechtingsstoornissen.
- Bij de laatste categorie overig is het vaak nog niet mogelijk om precies te diagnosticeren wat er aan de hand is. Vaak gaat het om persoonlijkheidsstoornissen, waarvan de diagnose pas in de volwassenheid vastgesteld kan worden door de ontwikkeling van het brein.



5.3 Tactus

Tactus verslavingszorg is in eerste instantie gericht op mensen die verslaafd zijn of verslaafd dreigen te raken aan alcohol, drugs, medicijnen, gokken, eten of een combinatie daarvan. Cliënten melden zich vrijwillig aan of komen via justitie in contact met Tactus. Daarnaast is Tactus gericht op het netwerk van de cliënt, bijvoorbeeld de partner, de familie, de school of de werkgever, maar ook de hulpverlener(s).

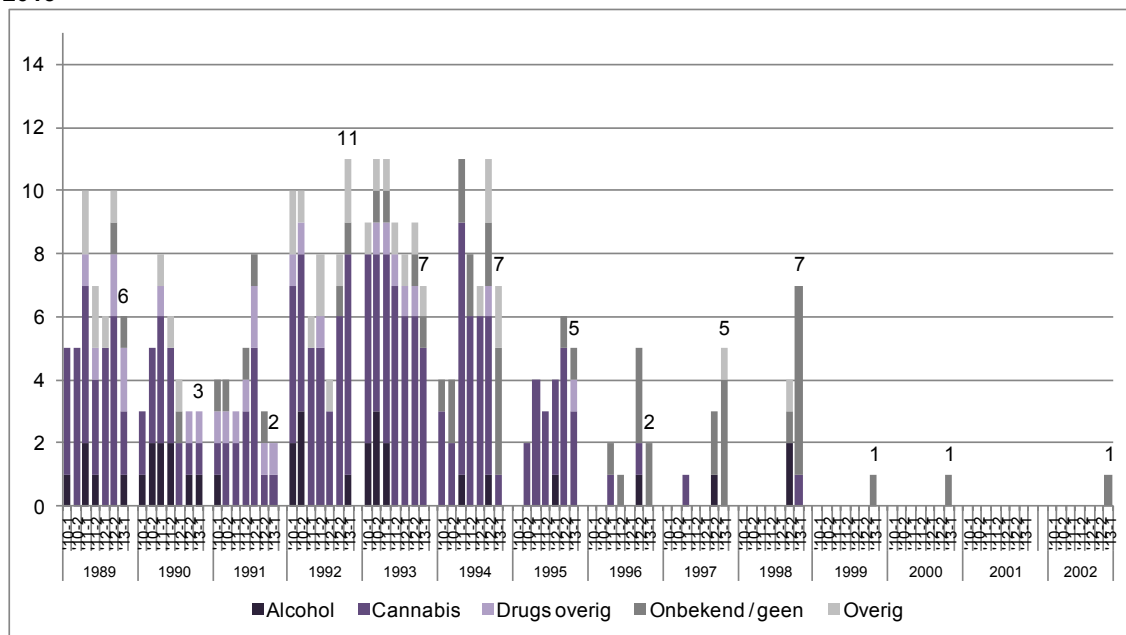
Tabel 5.12 Aantal cliënten t/m 23 jaar in behandeling, naar verslavingstype, 2010-2013

	'10-1	'10-2	'11-1	'11-2	'12-1	'12-2	'13-1
<i>Alcohol</i>	15	9	10	9	3	6	3
<i>Cannabis</i>	49	41	41	35	32	31	21
<i>Drugs overig</i>	7	5	6	7	4	6	4
<i>Medicijnen</i>	-	-	1	-	-	-	-
<i>Nicotine</i>	-	1	1	-	-	-	-
<i>Gokken</i>	3	1	1	2	2	3	2
<i>Computer</i>	3	3	3	3	3	3	4
<i>Sex</i>	-	1	1	1	1	-	-
<i>Eetstoornis</i>	-	-	-	1	-	-	-
<i>Onbekend</i>	12	4	3	5	1	13	22
<i>Geen</i>	4	-	1	-	1	-	-
Totaal	93	65	68	63	48	62	58

Bron: Tactus, bewerkt door gemeente Deventer

- Op 1 januari 2013 waren 58 unieke cliënten, niet ouder dan 23 jaar, onder behandeling bij Tactus.
- De grootste groep cliënten staat onder behandeling vanwege een cannabisverslaving, maar deze groep is wel kleiner dan in voorgaande perioden.
- Van 22 cliënten is onbekend om welke verslaving het gaat. Voor een deel gaat het om cliënten die vroegtijdig door bijvoorbeeld Raster en Coach zijn doorverwezen. Het is bij deze jongeren nog niet altijd gelijk bekend wat ze doen in het gebruik. Daarnaast staat een deel van deze jonge cliënten bij Tactus ingeschreven omdat hun ouders in behandeling zijn vanwege een verslaving. Bij deze jeugdigen zelf is er geen sprake van middelengebruik.

Figuur 5.1 Aantal cliënten t/m 23 jaar in behandeling, naar verslavingstype en geboortjaar, 2010-2013



Bron: Tactus, bewerkt door gemeente Deventer

- Vier van de zes cliënten met een alcoholverslaving is hooguit 16 jaar oud. In voorgaande perioden waren de cliënten met een alcoholverslaving vaak wat ouder. Tactus heeft hiervoor drie mogelijke verklaringen:
 - De samenwerking met de (residentiële) jeugdzorg leidt tot meer aanmeldingen van jongeren van 18-;
 - In 2012 is de eigenbijdrage ingevoerd. Dit heeft geleid tot er meer 18-aanmeldingen dan 18+;
 - 18- jongeren met overmatig alcohol gebruik worden sneller bij aangemeld dan 18+ jongeren met een overmatig alcoholgebruik aangezien het bij de 18+ veel meer sociaal geaccepteerd is.
- De helft van de cliënten waarvan onbekend is om welke verslaving het gaat is hooguit 16 jaar oud.
- Onder overig vallen nicotine-, medicijn-, gok-, computer- sexverslavingen en eetstoornissen.

5.4 Pactum – De Kij

Pactum – De Kij is een organisatie die werkt met jongeren in de leeftijd van 12-25 jaar, die wonen in Deventer of een andere binding hebben met Deventer en die kampen met meervoudige problemen en/of achterstanden. De problemen spelen zich af op leefgebieden als wonen, scholing, werk, financiën, gezondheid, relaties, levensbeschouwing, vrijetijdsbesteding, politie en justitie⁴.

5.4.1 Individuele Traject Begeleiding (ITB)

ITB is gericht op jongeren van 12-27 jaar met meervoudige problematiek en/of achterstand op meer dan drie leefgebieden.

- In het eerste half jaar van 2013 namen 111 jeugdigen deel aan ITB. Hiervan hebben er 32 zich in het afgelopen halfjaar nieuw aangemeld bij Pactum - De Kij (zie tabel 5.13).
- In 2012 stond de teller voor het aantal cliënten op 97. In het eerste half jaar van 2013 is dit aantal reeds gepaseerd.
- Vanaf 2012 worden alle contacten door Pactum – De Kij geregistreerd. Dit leidt tot een toename van het aantal kortdurende trajecten in 2012. Daarnaast wordt er ook scherp op toegezien of er daadwerkelijk sprake is van een concreet traject of van een kortdurend contact. Dit verklaart de daling van het aantal concrete trajecten tot 2011.
- In 2013 lijkt het aantal kortdurende contacten op het niveau van 2012 uit te komen.

Tabel 5.13 Aantal cliënten Pactum - De Kij

	2008	2009	2010	2011	2012	2013-1
cliënten meegekomen uit het voorgaande (half)jaar	128	71	76	68	51	79
nieuw aangemeld	154	103	164	128	273	132
totaal aantal cliënten	345	236	240	196	324	213
<i>waarvan concreet traject</i>	<i>308</i>	<i>197</i>	<i>210</i>	<i>147</i>	<i>97</i>	<i>111</i>
<i>Waarvan kortdurend⁵⁶</i>	<i>37</i>	<i>39</i>	<i>30</i>	<i>49</i>	<i>227</i>	<i>102</i>

Bron: Pactum

- De verdeling jongens-meiden onder de cliënten is in 2013 wederom gelijk aan elkaar. In 2010 en 2011 waren de meiden nog oververtegenwoordigd.

Tabel 5.14 Geslacht cliënten Pactum - De Kij

	2009	2010	2011	2012	2013-1
man	122	108	94	48	53
vrouw	114	132	102	49	58
totaal	236	240	196	75	111

Bron: Pactum

- De meeste cliënten van Pactum – De Kij zijn tussen de 17 en 21 jaar. Daarnaast zien we een toename van het aantal cliënten van 23 en 24 jaar.

⁴ Bron: Pactum De Kij. Geraadpleegd op <<http://www.kij.nl>>.

⁵ Kortdurende contacten zijn contacten die 1) na meer dan 3 gesprekken hebben geleid tot een doorverwijzing of 2) die niet hebben geleid tot een ITB traject of 3) waar voor aanvang van ITB traject cliënt is afgehaakt.

⁶ Vanaf 2013 worden de kortdurende trajecten niet meer meegenomen in het totaal.

Tabel 5.15 Geboortejaar deelnemers ITB

Geboortejaar	2010	2011	2012	2013-1
2001				4
2000				9
1999	-	-	2	7
1998	-	2	3	3
1997	5	11	3	3
1996	11	8	1	11
1995	24	6	4	8
1994	12	7	15	10
1993	21	17	5	12
1992	29	18	16	10
1991	27	25	12	5
1990	24	22	7	8
1989	28	20	9	11
1988	16	17	9	4
1987	13	13	6	4
1986	14	10	3	1
1985	5	3	2	1
vóór 1985	5	6	-	-
onbekend	6	11	-	-
<i>totaal</i>	<i>240</i>	<i>196</i>	<i>97</i>	<i>111</i>

Pactum – De Kij organiseert ook groepsactiviteiten. In de eerste zes maanden van 2013 zijn er 53 activiteiten georganiseerd. Ruim 400 jeugdigen (413) hebben hieraan deelgenomen.

5.5 Coach

Coach richt zich op jongeren van 12 tot 25 jaar die wonen binnen de gemeente Deventer en die kampen met meervoudige problematiek. Dat wil zeggen problematiek op verschillende leefgebieden tegelijk: onderwijs, huisvesting, werk, financiën, relaties, gezondheid en veiligheid. De doelstelling van Coach is vraag en aanbod van de hulp- en dienstverlening aan deze jongeren optimaal op elkaar af te stemmen en daarmee de kwaliteit te verbeteren. Coach komt in beeld zodra de problematiek van een jongere vraagt om een multidisciplinaire aanpak.⁷

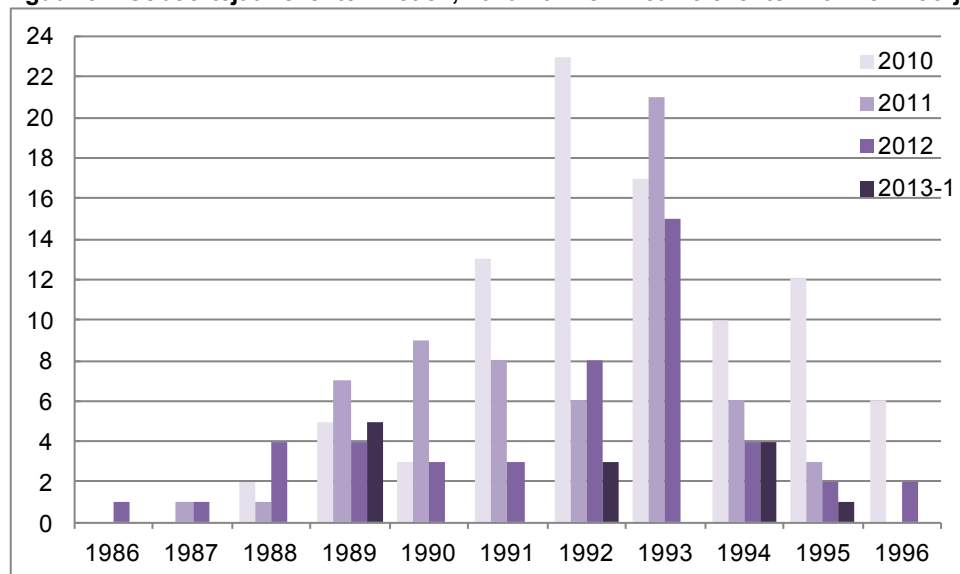
Tabel 5.16 Aantal cliënten Coach, 2010-2012 en voorjaar 2013

	2010	2011	2012	2013		
	Totaal	Totaal	Totaal	Jongens	Meiden	Totaal
cliënten meegekomen uit het voorgaande jaar	49	30	18	10	5	15
nieuw aangemeld	49	33	47	9	4	13
totaal aantal cliënten	98	63	65	19	9	28
aantal afgesloten cliënten	55	35	35	7	7	14

Bron: Coach

- In het eerste half jaar van 2013 hebben 13 jongeren zich aangemeld bij Coach. Dit zijn overwegend jongens.
- Het aantal aanmeldingen loopt achter bij het aantal aanmeldingen in 2012.

Figuur 5.2 Geboortjaar cliënten Coach, 2010-2011 en nieuwe cliënten 2012 en voorjaar 2013



Bron: Coach

- Vijf nieuwe cliënten zijn 23 á 24 jaar oud. De overige 8 zijn tussen de 17 en 21 jaar.
- De jongste nieuwe cliënt is 16-17 jaar (geboren in 1995).

⁷ Bron: coachdeventer.nl

Tabel 5.17 Nieuw aangemelde cliënten doorverwezen vanuit...

	2010	2011	2012	2013-1
Etty Hillesum Lyceum	7	-	-	
ROC Aventus	5	1	-	
Rentray Suringarschool	1	-	-	
Pactum - De Kij	9	2	11	3
Pactum	4	1	-	
Bureau Jeugdzorg	4	2	3	
Carinova	1	1	3	
Raster/Jeugdnetwerk	1	5	3	1
Dimence	5	2	-	1
Tactus	2	3	1	
Regizorg	4	-	-	
Iriszorg	-	3	3	2
Tender	1	-	-	
Huiselijk geweld	3	2	2	
Politie	5	3	-	
BOP	-	2	-	
Reclassering	-	-	1	
Bijzondere Zorg team	-	3	3	5
MEE IJsseloevers	-	-	2	
Humanitas	-	-	1	
Goed Geregeld	-	-	1	
Psycholoog	-	-	1	
Landstede	-	-	1	
Refrisk	-	-	1	
Zelfmelders	1	3	10	1
Totaal	49	33	47	13

Bron: Coach

- Jongeren worden naar Coach doorverwezen vanuit een groot aantal instellingen.
- Het Bijzonder Zorg team laat een toename zien van het aantal cliënten dat zij doorverwezen hebben naar Coach.

Coach heeft tevens een signaleringsfunctie als het gaat om zorgmijdende, overlastgevende jongeren en dreigend dak/ en thuislozen. De vraag bij deze jongeren is of er zorg geboden dient te worden en/of er al een instantie bij betrokken is.

Tabel 5.18 Signalen uit diverse organisaties en netwerkoverleggen

	2010	2011	2012	2013-1
Etty Hillesum Lyceum	2	-	2	-
ROC Aventus	2	5	1	-
Pactum - De Kij	2	5	2	6
Pactum	1	8	-	2
Carinova	1	-	1	-
Raster/Jeugdnetwerk	21	56	44	18
Raster	-	-	47	-
MEE IJsseloevers	2	1	-	-
Regizorg	2	-	-	-
Huiselijk geweld	3	4	2	-
Bijzonder Zorgteam	-	4	3	3
Iriszorg	-	5	-	-
Veiligheidshuis	-	1	-	-
Politie	-	3	1	-
Bureau Jeugdzorg	-	-	1	-
Tactus	-	-	1	-
Gemeente	-	2	1	22
Totaal	36	94	106	51

Bron: Coach

- In de eerste zes maanden zijn 51 jongeren gesignaleerd door de netwerkpartners van Coach.
- Hiervan zijn er 16 besproken in het casusoverleg criminele groepen.

Tabel 4.19 Ondernomen actie op signalen, 2010 – 2012

	2010	2011	2012	2013-1
Opgepakt door netwerkpartners Coach	16	18	24	13
Opgepakt door externe organisaties	9	8	15	8
Coachtraject	-	6	14	1
MDO	-	10	7	2
In toeleidingstraject naar Coach/Zwerfjongeren	-	-	18	5
Geen verdere hulpverlening noodzakelijk	4	4	1	-
Eenmalig besproken, geen actie nodig maar wel blijvend onder de aandacht	7	47	27	22
Totaal	36	93	106	51

Bron: Coach

- Bij 29 van de 51 gesignaleerde jongeren is actie ondernomen.
- De meesten hiervan (13) zijn opgepakt door netwerkpartners van Coach, 8 jongeren zijn opgepakt door externe organisaties.
- Vijf jongeren zijn opgenomen in het toeleidingstraject voor zwerfjongeren
- Tweeëntwintig jongeren waarbij direct geen actie is ondernomen blijven (bijna) allemaal nog wel onder de aandacht.

5.6 Zwerfjongeren

De gemeenteraad van Deventer heeft in september 2009 besloten tot een sluitende aanpak voor zwerfjongeren. De sluitende aanpak is gericht op jongeren van 17 tot 25 jaar met meervoudige problemen die geen stabiele woon- of verblijfplaats hebben of in de opvang verblijven (thuisloze jongeren). Het doel is om deze jongeren naar werk of een startkwalificatie en structureel onderdak te leiden. Dit gebeurt middels het bieden van woonruimte en ambulante (woon-)begeleiding. Het eerste pand dat gebruikt wordt voor 'begeleid wonen' is in april 2010 opgeleverd. Daarnaast is sinds juni 2011 ook de crisisopvang van start gegaan binnen Iriszorg met drie crisisbedden.

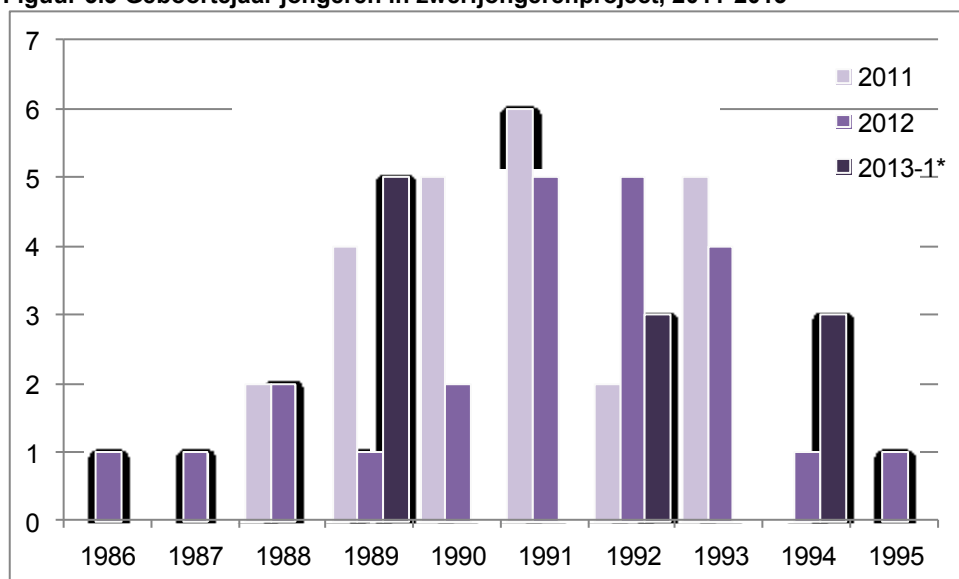
Tabel 5.20 Aantal aanmeldingen, gestarte, niet-gestarte en nog lopende trajecten

	2010	2011	2012	2013-1
aantal aanmeldingen zwerfjongerenproject	34	15	23	11
aantal gestarte ambulante trajecten	21	11	16	8
aantal niet-gestarte ambulante trajecten	13	7	7	3
vanwege LVB/psychische problematiek	3	3	4	0
vanwege gebrek aan motivatie/uit beeld	5	2	1	1
vanwege een gevonden woonplek	5	2	2	2
lopende zaken vanuit het voorgaande jaar	-	9	11	16
aantal afgesloten trajecten	10	13	14	8
<i>nog lopende trajecten</i>	<i>10</i>	<i>13</i>	<i>13</i>	<i>16</i>

Bron: Sluitende Aanpak Zwerfjongeren

- Zo'n 11 jongeren hebben zich in de eerste zes maanden gemeld voor het zwerfjongerentraject. Dit ligt in lijn met het aantal aanmeldingen in 2012.
- Voor 8 jongeren is ook daadwerkelijk een ambulant traject gestart in 2012.
- Voor 1 jongere is geen traject gestart door een gebrek aan motivatie. Deze jongere staat nog wel onder de aandacht van netwerkpartners zoals Coach of er wordt contact gezocht met de desbetreffende aanmeldende instantie.
- In de loop van het jaar is van 8 jongeren het traject afgesloten.

Figuur 5.3 Geboortjaar jongeren in zwerfjongerenproject, 2011-2013



Bron: Sluitende Aanpak Zwerfjongeren

* voorjaar 2013: alleen nieuw aangemelde jongeren.

- De leeftijd van de jongeren die nieuw zijn aangemeld voor het project, zijn tussen de 17 en 24 jaar.

Tabel 5.21 Gebruik crisisopvang zwerfjongeren, 2011, 2012 en voorjaar 2013

	2011	2012	2013-1		Totaal
			Jongens	Meiden	
Aantal opnames	9	13	4	2	6
Meegekomen vanuit het voorgaande jaar	-	2	3	3	6
Totaal	9	15			12
Uitstroom	7	9			10

Bron: Sluitende Aanpak Zwerfjongeren

- In het eerste halfjaar van 2013 hebben 12 zwerfjongeren gebruik gemaakt van de crisisopvang.

Tabel 5.22 Uitstroom crisisopvang zwerfjongeren, 2011 en 2012

	2011	2012	2013-1
Vriend/vriendin	2	1	-
Begeleid wonen zwerfjongeren	1	2	1
Beschermd wonen	-	1	1
Kamer	1	2	3
Onbekend/ andere plaats	3	3	5
Totaal	7	9	10

- Negen van de 15 jongeren zijn in 2012 ook weer uitgestroomd uit de crisisopvang.
- Twee jongeren zijn uitgestroomd richting het begeleid wonen voor zwerfjongeren, één jongere heeft een beschermde woonplek gevonden.
- Daarnaast hebben 3 jongeren een woonplek gevonden bij een vriend of vriendin of hebben een kamer gevonden. De laatste drie jongeren zijn nu woonachtig in een andere gemeente of het is niet bekend waar zij naar toe zijn gegaan.

5.7 Raster

De kinder- en jongerenwerkers van Raster brengen periodiek jeugdgroepen in beeld die zij tijdens hun straatwerk en activiteiten signaleren. Van deze jeugdgroepen is een analyse gemaakt. Hieronder wordt het aantal kinderen en jongeren dat actief is in straat- en activiteitengroepen weergegeven. Voor de jongerengroepen wordt tevens de mate van overlast weergegeven. Meer uitgebreidere informatie over de kind- en jongerengroepen vindt u in 'Rapportage Kinderwerk' en 'Rapportage Jongerenwerk'.

5.7.1 Raster Kinderwerk

Tabel 5.23 Aantal kindergroepen en betrokken kinderen, 2011/'12

	wijk 1	wijk 2	wijk 3	wijk 4	wijk 5	wijk 6	totaal
aantal kindergroepen	5	14	7	11	12	6	55
w.v. straatgroepen	1	7	3	5	3	3	22
w.v. activiteitengroepen	4	7	4	6	9	3	33
aantal kinderen in groepen	99	215	83	209	481	460	1.547
Aantal 4-12 jarigen in de wijk	592	1.990	596	1.454	4.230	2.042	10.904

Bron: Raster; Gemeente Deventer

- Het kinderwerk heeft in 2011/'12 1.547 kinderen bereikt.
- Deze kinderen zijn actief in 55 verschillende groepen, waarvan de meeste groepen activiteitengroepen betreffen.
- De leeftijd van de kinderen varieert van 4 tot circa 12-15 jaar.

5.7.2 Raster Jongerenwerk

Tabel 5.24 Aantal jongerengroepen en betrokken jongeren, 2011/'12

	wijk 1	wijk 2	wijk 3	wijk 4	wijk 5	wijk 6	wijkover- stijgend	totaal
aantal jongerengroepen	7	9	14	10	43	7	6	96
aantal jongeren in groepen	103	134	280	252	612	173	80	1.634
aandeel jongeren in groepen	16%	7%	42%	16%	18%	9%	-	16%
totaal aantal 12-20 jarigen	625	1.909	665	1.609	3.484	2.002	-	10.294

Bron: Rapportage Jongerenwerk, Raster; Gemeente Deventer

- De jongerenwerkers van Raster bereiken 1.634 jongeren op straat en in de accommodaties. Daarnaast worden 450 jongeren bereikt met vakantieactiviteiten en spektakeldagen.
- In wijk 3 is het bereik van Raster met 42% het grootst. Wijk 3 beslaat ruwweg de Raambuurt, Rivierenbuurt, Deltabuurt, Hoornwerk en Knutteldorp.
- Gemeentebreed wordt 16% van de 12-20 jarigen bereikt door de jongerenwerkers.



Tabel 5.25 Achtergrondkenmerken jongeren in jongerengroepen, 2011/'12

	wijk 1	wijk 2	wijk 3	wijk 4	wijk 5	wijk 6	wijkover- stijgend	totaal
Aantal jongeren in groepen	103	134	280	252	612	173	80	1.634
Deelname aan activiteitengr.	83	67	258	252	381	173	25	1.239
<i>leeftijd in straatgroepen</i>								
tot 15 jaar	30%	65%	35%	54%	n.b.	30%	70%	
15 jaar en ouder	70%	35%	65%	46%	n.b.	70%	30%	
<i>leeftijd in activiteitengroepen</i>								
tot 15 jaar	80%	n.b.	55%	75%	n.b.	100%	30%	
15 jaar en ouder	20%	n.b.	45%	25%	n.b.	-	70%	
<i>geslacht</i>								
jongen	65	86	185	204	397	98	35	949
meisjes	38	48	95	48	215	75	45	535

Bron: Rapportage Jongerenwerk, Raster

- Van de ruim 1.600 jongeren die bereikt worden door Raster, zijn er meer dan 685 actief in activiteitengroepen. Van wijk 5 en wijk 6 is niet bekend hoe groot de deelname is aan activiteitengroepen.
- De meeste jongeren in een activiteitengroep zijn nog geen 15 jaar oud.

Tabel 5.26 Aantal jongerengroepen naar type, gemeente Deventer, 2011/'12

	wijk 1	wijk 2	wijk 3	wijk 4	wijk 5	wijk 6	wijkover- stijgend	totaal
straatgroepen	5	9	3	6	32	4	0	50
activiteitengroepen	2	5	14	10	34	3	2	60
Totaal aantal groepen	7	9	14	10	43	7	6	92

Bron: Rapportage Jongerenwerk, Raster

- Een deel van de jongeren in straatgroepen neemt ook deel aan de activiteitengroepen van Raster. Er is dus een zekere overlap waardoor het totaal aantal groepen in een wijk niet een som is van de beide type groepen.
- In totaal gaat het om 92 groepen.

Het ambulante kind- en jongerenwerk registreert ook met wat voor type jeugdgroepen zij te maken hebben. Zijn het kinderen die gewoon normaal met elkaar spelen of het gaat om jongeren die normoverschrijdend gedrag vertonen. In onderstaande tabel staat per wijk weergegeven om wat voor type jeugdgroepen het gaat. In de bijlage is een korte omschrijving van de groepen opgenomen.

Tabel 5.27 Aantal jongerengroepen naar type groep, gemeente Deventer, 2011/'12

	wijk 1	wijk 2	wijk 3	wijk 4	wijk 5	wijk 6	wijkover- stijgend
Kinderen ontmoetingsgroep	-	-	-	-	8	-	-
Kinderen aandachtsgroep	-	-	-	-	4	-	-
Kinderen risicogroep	-	1	-	-	2	-	-
Jeugdige aandachtsgroep	-	-	-	-	-	-	-
Jongeren ontmoetingsgroep	2	3	9	5	10	4	-
Jongeren aandachtsgroep	-	2	3	2	8	3	1
Risico probleemgroep	5	2	2	2	10	-	3
Licht criminele groep	-	1	-	-	1	-	1
Criminele jongeren	-	-	-	1	-	-	1
Totaal	7	9	14	10	43	7	6

Bron: Rapportage Jongerenwerk, Raster

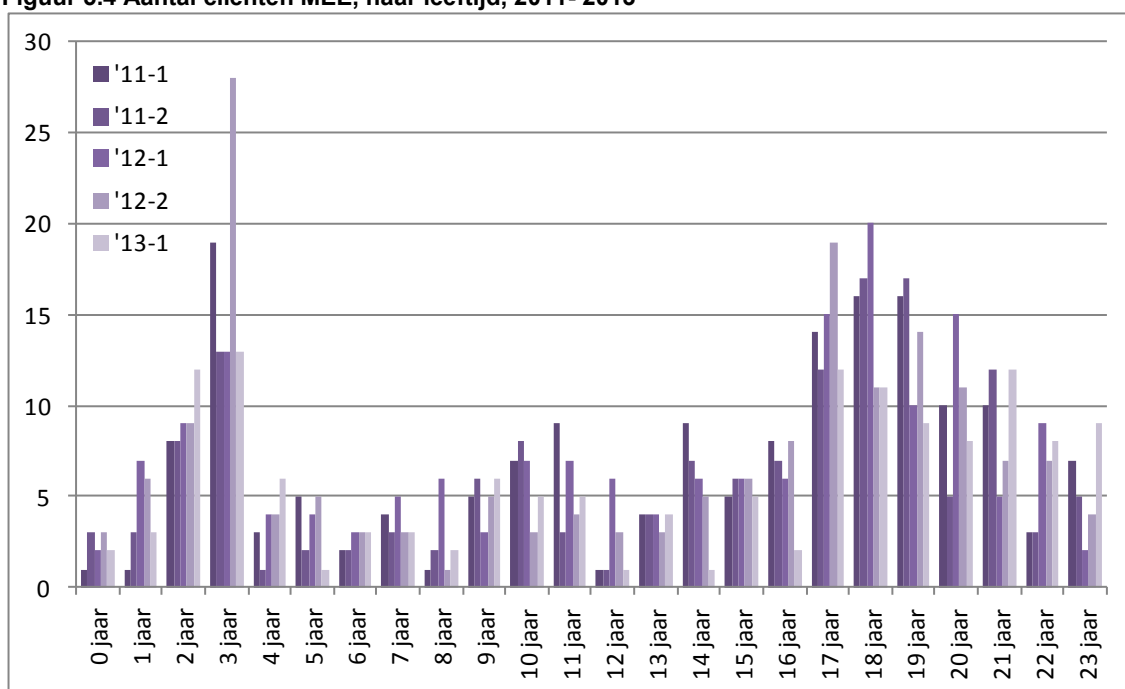
- In de meeste wijken zijn de jeugdgroepen ontmoetingsgroepen.
- In wijk 5 is er een opvallend groot aantal risico probleemgroepen (10).
- Daarnaast zien we dat er drie licht criminele groepen en één criminele groep in de gemeente is.
- In wijk 5 en wijk 2 staan ook kindgroepen onder de aandacht van de jongerenwerkers. Deze kinderen zijn wel jonger dan 12 jaar, maar vertonen dusdanig hinderlijk en puberaal gedrag dat ambulante inzet door jongerenwerkers gewenst is.

5.8 MEE

MEE is er voor mensen met een lichamelijke, zintuiglijke of verstandelijke beperking, mensen met een niet aangeboren hersenletsel en mensen met ASS (autisme), waarbij deze mensen vastlopen in de maatschappij. Zij die vastlopen in de veelheid aan instanties en regels, maar ook tegen praktische problemen aanlopen kunnen bij MEE terecht. MEE helpt deze mensen op weg. Samen met de cliënt wordt gezocht naar een oplossing in hun netwerk en brengt ze zonedig in contact met de juiste organisaties en instanties.

- In het eerste half jaar zijn 143 cliënten geholpen door MEE die binnen de kaders van deze monitor vallen. Dit zijn cliënten van 23 jaar of jonger of ouders/verzorgers met vragen voor of over kinderen en jongeren van 23 jaar of jonger. In dezelfde periode in 2012 kwamen 174 cliënten met hun vragen bij MEE.

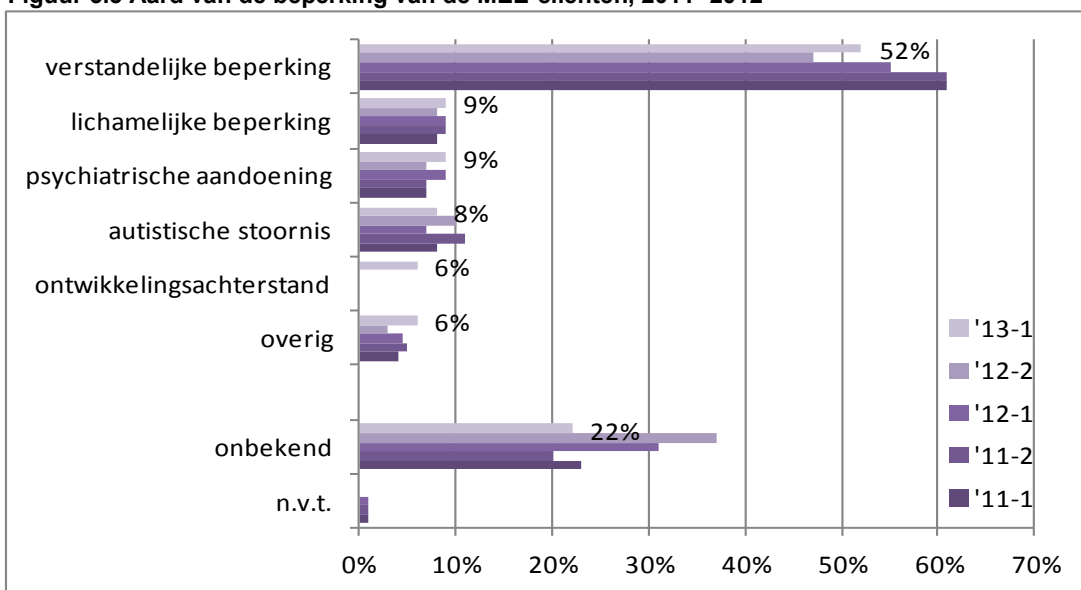
Figuur 5.4 Aantal cliënten MEE, naar leeftijd, 2011- 2013



Bron: MEE IJsseloevers, bewerkt door gemeente Deventer

- De piek van het aantal 3-jarige cliënten in het najaar van 2012 zien we het afgelopen half jaar niet terug.
- Bij de 21 en 23-jarigen zien we een verdubbeling van het aantal cliënten.
- De helft van de jeugdige cliënten is tussen de 17 en 23 jaar.

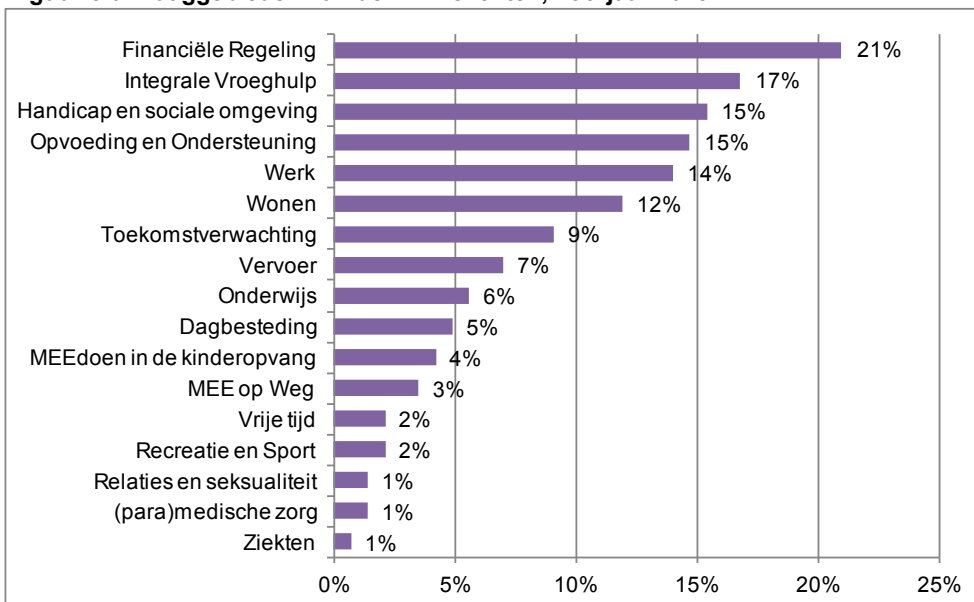
Figuur 5.5 Aard van de beperking van de MEE-cliënten, 2011- 2012



Bron: MEE IJsseloevers, bewerkt door gemeente Deventer

- Cliënten met een verstandelijke beperking vormen nog altijd de grootste groep bij MEE (zie figuur 5.5). Deels is dit te verklaren door de historie van MEE. Was MEE (toen nog SPD, Sociaal Pedagogische Dienst, geheten) vroeger gericht op louter mensen met een verstandelijke beperking, nu kan iedereen met een beperking aankloppen bij MEE voor advies.
- Van één op de vijf cliënten is onbekend wat de aard van de beperking is.

Figuur 5.6 Vraaggebieden van de MEE-cliënten, voorjaar 2013



Bron: MEE IJsseloevers, bewerkt door gemeente Deventer

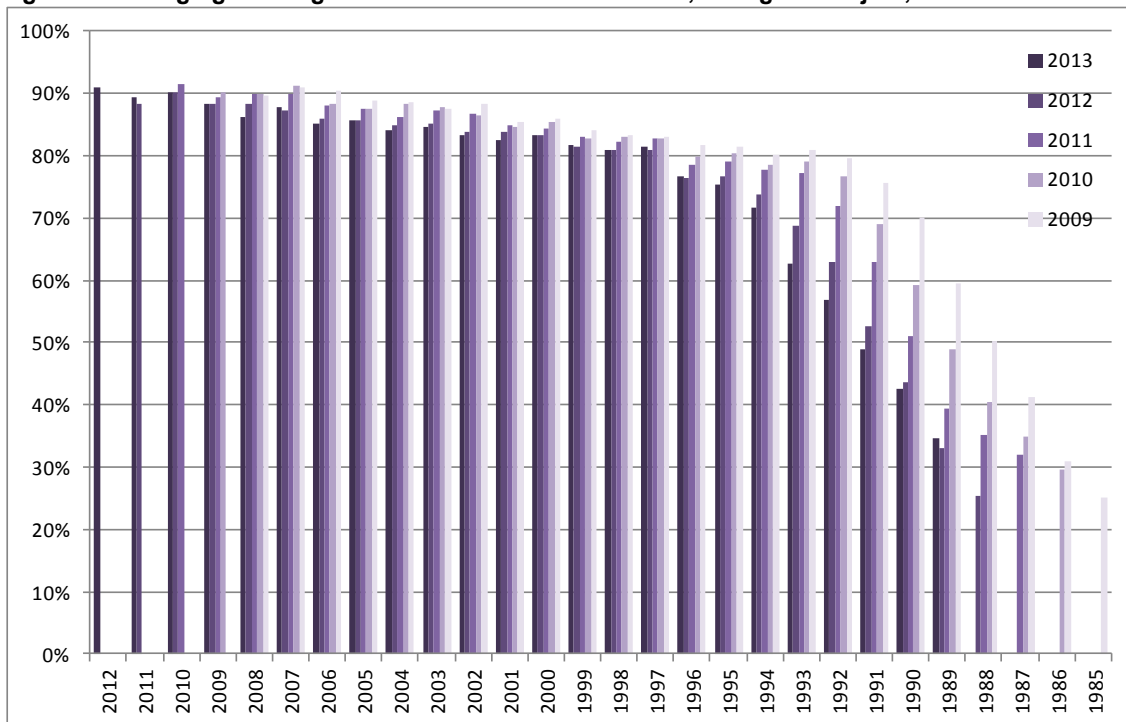
- Hadden de meeste vragen in het najaar van 2012 betrekking op 'opvoeding en ondersteuning' (28%) en 'handicap en sociale omgeving' (26%), nu gaan de meeste vragen over financiële regelingen (21%) en integrale vroeghulp (17%).

Bijlage

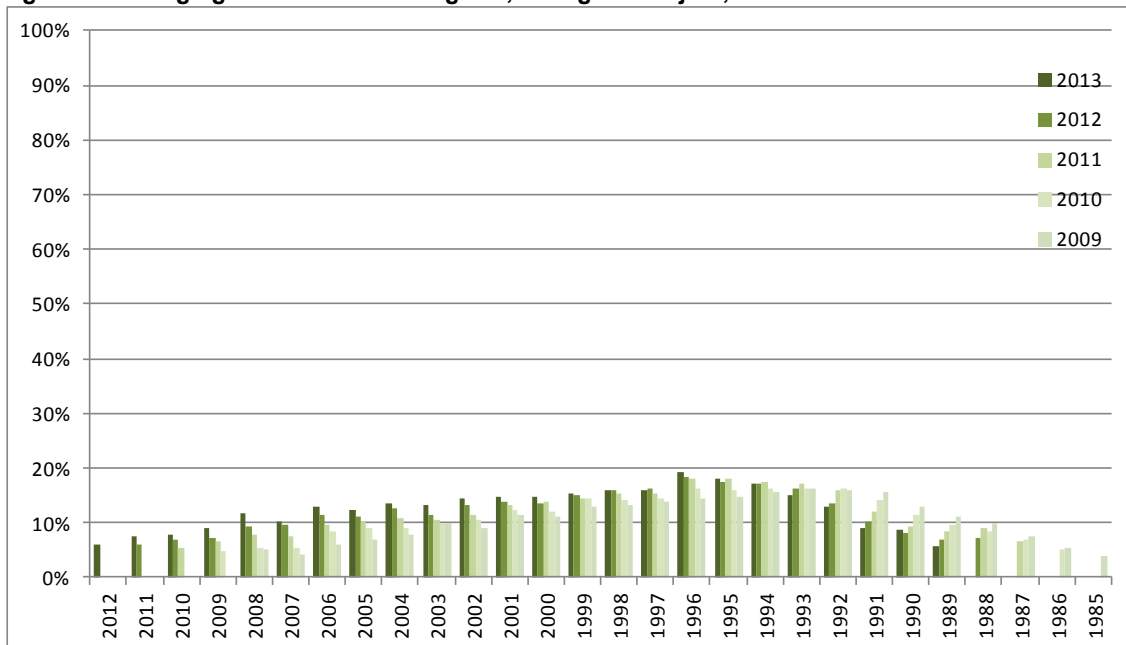
Tabel B.1 Omrekentabel geboortejaar – leeftijd

Geboortejaar	Leeftijd op 1 januari				
	2009	2010	2011	2012	2013
2012	-	-	-	-	0 jaar
2011	-	-	-	0 jaar	1 jaar
2010	-	-	0 jaar	1 jaar	2 jaar
2009	-	0 jaar	1 jaar	2 jaar	3 jaar
2008	0 jaar	1 jaar	2 jaar	3 jaar	4 jaar
2007	1 jaar	2 jaar	3 jaar	4 jaar	5 jaar
2006	2 jaar	3 jaar	4 jaar	5 jaar	6 jaar
2005	3 jaar	4 jaar	5 jaar	6 jaar	7 jaar
2004	4 jaar	5 jaar	6 jaar	7 jaar	8 jaar
2003	5 jaar	6 jaar	7 jaar	8 jaar	9 jaar
2002	6 jaar	7 jaar	8 jaar	9 jaar	10 jaar
2001	7 jaar	8 jaar	9 jaar	10 jaar	11 jaar
2000	8 jaar	9 jaar	10 jaar	11 jaar	12 jaar
1999	9 jaar	10 jaar	11 jaar	12 jaar	13 jaar
1998	10 jaar	11 jaar	12 jaar	13 jaar	14 jaar
1997	11 jaar	12 jaar	13 jaar	14 jaar	15 jaar
1996	12 jaar	13 jaar	14 jaar	15 jaar	16 jaar
1995	13 jaar	14 jaar	15 jaar	16 jaar	17 jaar
1994	14 jaar	15 jaar	16 jaar	17 jaar	18 jaar
1993	15 jaar	16 jaar	17 jaar	18 jaar	19 jaar
1992	16 jaar	17 jaar	18 jaar	19 jaar	20 jaar
1991	17 jaar	18 jaar	19 jaar	20 jaar	21 jaar
1990	18 jaar	19 jaar	20 jaar	21 jaar	22 jaar
1989	19 jaar	20 jaar	21 jaar	22 jaar	23 jaar
1988	20 jaar	21 jaar	22 jaar	23 jaar	24 jaar
1987	21 jaar	22 jaar	23 jaar	24 jaar	25 jaar
1986	22 jaar	23 jaar	24 jaar	25 jaar	26 jaar
1985	23 jaar	24 jaar	25 jaar	26 jaar	27 jaar

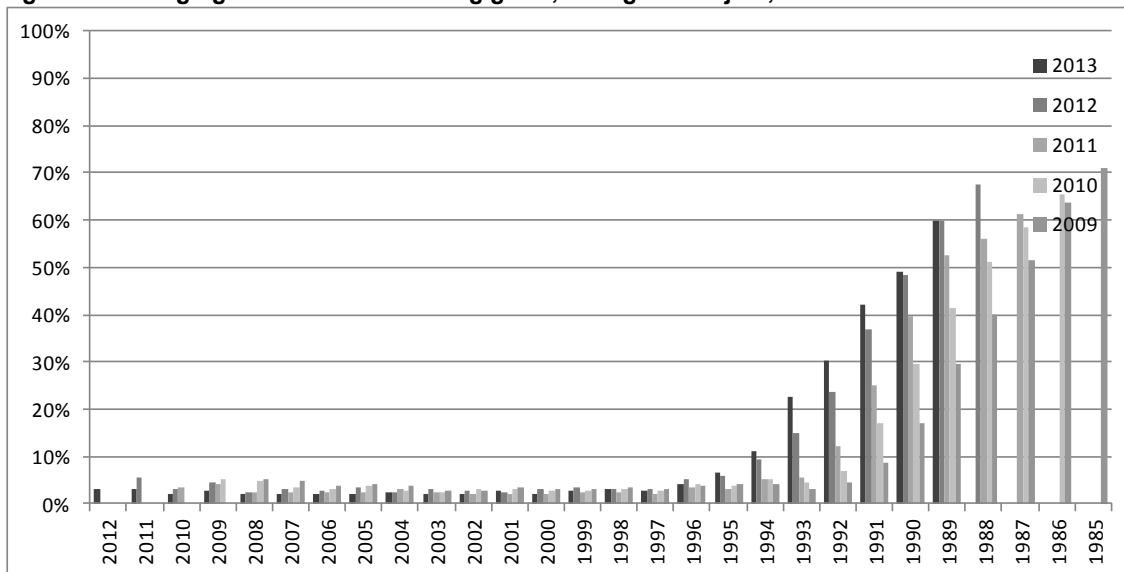
Figuur B.1: Jeugdigen met gehuwde/samenwonende ouders, naar geboortjaar, 2009-2013



Figuur B.2: Jeugdigen in een eenoudergezin, naar geboortjaar, 2009-2013



Figuur B.3: Jeugdigen in een andersoortig gezin, naar geboortjaar, 2009-2013



Type jeugdgroepen in het kinder- en jongerenwerk

	Omschrijving	Gedragsskenmerken
Kinderen ontmoetingsgroep 4-12 jaar	Groep kinderen die elkaar enkele keren in de week treft in de buurt of thuis. Sport en spel als vrije tijdsbesteding.	Normaal gedrag voor deze groep. Is aanspreekbaar en redelijk zelfredzaam. Hechte groep.
Kinderen aandachtsgroep 7 - 12 jaar	Groep kinderen die elkaar enkele keren in de week treft in de buurt of thuis. Sport en spel als vrije tijdsbesteding.	Minder zelfredzaam. Minder sociaalvaardig. Risico's op ontstaan problemen en overlast.
Kinderen risicogroep 8 – 10 jaar	Groep kinderen die elkaar enkele keren in de week treft in de buurt. Sport en spel als vrije tijdsbesteding. Soms ook minder groep, meer losse individuen.	Normoverschrijdend gedrag. Op zoek naar grenzen. Stoer gedrag, wat kan leiden tot overlast en licht vandalisme. Minder zelfredzaam en minder hechte groep. Problemen op verschillende terreinen als thuis, school, gedrag.
Jeugdige aandachtsgroep 10 – 14 jaar	Jongere groep die in lichte mate normoverschrijdend gedrag laat zien. Doet vaak aan sport, maar is beïnvloedbaar tot vandalisme en kleine criminaliteit. Vaak iets oudere leiders. Indicatie groeps grootte: 5 – 15.	Normoverschrijdend gedrag. Op zoek naar grenzen. Stoer gedrag, wat kan leiden tot overlast en vandalisme.
Jongeren ontmoetingsgroep 12 – 16 jaar	Jongere groep die elkaar enkele keren per week opzoekt. Dit kan in de buurt buiten of bij elkaar thuis zijn. Samen sporten komt veel voor. Indicatie groeps grootte: 5 – 15.	Normaal gedrag voor deze leeftijd. Kan luidruchtig zijn. Is redelijk zelfredzaam.
Jongeren aandachtsgroep 12 – 18 jaar	Groep die geen bovengemiddeld risico loopt op afglijden. Soms een Halt verwijzing. Treffen elkaar regelmatig in de buurt. Van belang om dreigend afglijden te signaleren. Indicatie groeps grootte 10 – 20.	Groep die grenzen verkennt. Wel eens spijbelt, maar wel naar school gaat. Incidenteel normoverschrijdend gedrag.
Risico-probleemgroep 14 – 18 jaar	Een groep die het in zich heeft om af te glijden naar plegen strafbare feiten, moeilijke handhaving op school en middelengebruik. Bevat ook First offenders. Indicatie groeps grootte 10 – 30.	Risicogedrag op verschillende terreinen. Experimenteren met drugs. Overlast en intimidatie naar omgeving. Problemen op school. Schooluitval.
Licht criminele groep 16 – 20 jaar	Groep die zich regelmatig schuldig maakt aan strafbare feiten. Contacten met politie en justitie. Kans op afglijden naar criminaliteit. Indicatie groeps grootte 5 – 15.	Problemen op verschillende terreinen: schooluitval, verslaving, problemen thuis. Multiprobleem.
Criminele (veelplegers) jongeren 18 – 25 jaar	Jongeren die in één jaar tijd twee of meer zwaardere delicten hebben gepleegd. Hebben al langere tijd contacten met politie en justitie en/of hulpverlening.	Multiprobleem. Zwerfgedrag kan voorkomen.

Bron: Raster, 2012

